



Ámbito social

Educación a distancia semipresencial

Módulo 1

Unidade didáctica 3

A Prehistoria e as primeiras civilizacións urbanas

Índice

1.	Introdución.....	3
1.1	Descrición da unidade didáctica.....	3
1.2	Coñecementos previos.....	3
1.3	Suxestións para a motivación e o estudo.....	4
1.4	Orientacións para a programación temporal	4
2.	Secuencia de contidos e actividades	6
2.1	O proceso de hominización.....	6
2.1.1	A evolución do ser humano: trazos fundamentais	7
2.1.2	A evolución do ser humano: do <i>australopithecus</i> ao <i>homo sapiens</i>	8
2.2	A Prehistoria.....	11
2.2.1	O Paleolítico.....	12
2.2.2	O Neolítico.....	16
2.2.3	A Idade dos Metais.....	20
2.2.4	A Prehistoria na Península Ibérica.....	23
2.3	As primeiras civilizacións urbanas.....	25
2.3.1	Mesopotamia.....	25
2.3.2	Egipto	28
3.	Resumo de contidos	31
4.	Actividades complementarias.....	38
5.	Exercicios de autoavaliación	40
6.	Solucionario.....	43
6.1	Solucións das actividades propostas	43
6.2	Solucións das actividades complementarias.....	49
6.3	Solucións dos exercicios de autoavaliación	51
7.	Glosario.....	54
8.	Bibliografía e recursos	56
9.	Anexo. Licenza de recursos	59

1. **Introdución**

1.1 **Descrición da unidade didáctica**

A seguinte unidade forma parte daquelas relacionadas, dentro do ámbito social, co campo da Historia. Resulta necesario destacar que este campo do coñecemento non se limita a enumerar feitos do pasado, senón que procura establecer un diálogo vivo co presente que permita comprender mellor o mundo no cal vivimos. Así, a Historia analiza e explica os procesos que tiveron lugar no tempo e o modo no cal as sociedades humanas evolucionaron ata os nosos días. A este respecto, e ao longo da unidade, observaremos e analizaremos o longo proceso evolutivo que conduce á aparición do ser humano. Tamén trataremos dun xeito xeral a Prehistoria e parte da Historia Antiga o cal nos permitirá observar as primeiras formas de organización social e política, xunto coas primeiras manifestacións no campo do pensamento e da cultura producidas pola humanidade.

Os principais eixes en torno aos cales se organizan os contidos desta unidades son os seguintes: o modo no que podemos coñecer o pasado a través de restos documentais e arqueolóxicos, a importancia do progreso científico e técnico no avance da humanidade e a identificación de problemas e necesidades comúns a todas as épocas e sociedades históricas. É obxectivo tamén desta unidade outorgarlle ao alumnado todas aquelas ferramentas que lle permitan investigar e descubrir o pasado a través dos seus propios medios. Para isto faremos uso da curiosidade, da identificación de fontes históricas e interpretación dos datos contidos nelas, así como do desenvolvemento do seu criterio persoal.

1.2 **Coñecementos previos**

Se ben non é necesario que o alumnado conte con coñecementos exhaustivos en torno aos contidos expostos na unidade, si que se recomenda a realización dunha avaliación inicial na cal o docente poida detectar cal é o coñecemento que o seu alumnado posúe acerca do pasado remoto e as súas etapas, das descubertas que se producen no longo período estudado e dos modos de organización dos primeiros agrupamentos de seres humanos.

Os coñecementos prácticos, en proceso de adquisición ou reforzo ao longo do módulo e relacionados co campo da historia, poden resultar así mesmo de especial utilidade para o alumnado. Por exemplo:

- Lectura e comentario de textos que posúan información de carácter histórico.
- Análise e interpretación de fontes tales como mapas, gráficas ou estatísticas.
- Procura de información relevante en medios de fácil acceso, como prensa e Internet.

1.3 Suxestións para a motivación e o estudo

Dado que os contidos tratados ao longo da unidade gardan unha estreita relación co pasado remoto e a arqueoloxía, recoméndase que o profesorado procure vincular a información aquí contida coas pegadas que este pasado deixa aínda na actualidade e cos xacementos arqueolóxicos e restos recollidos nos museos das inmediacións. Recoméndase a vinculación dos contidos cunha interacción co alumnado a través de actividades de investigación e descubrimento do pasado, de forma individual e colectiva, na medida do posible.

Igualmente, recoméndase sempre que sexa posible a vinculación dos contidos con materiais de ampliación, tales como poden ser películas, documentais, recursos en liña, novela ou banda deseñada, procurando establecer un vínculo cos intereses do alumnado. A finalidade última debe ser o estímulo da curiosidade a través das propostas, e non a sobrecarga de materiais de estudo.

É recomendable que o profesorado guíe o alumnado en relación á construción dunha rutina de estudo que lle permita enfrontarse á materia en función da cantidade de tempo que teña á súa disposición. Igualmente, é necesario detectar aqueles casos nos que sexa necesario achegar materiais adicionais que permitan adquirir destrezas relacionadas co estudo, tales como a construción de esquemas e resumos, elaboración de glosarios ou técnicas de subliñado. A unidade procura solucionar algunhas das dificultades que poidan derivar destes aspectos, para iso destacamos ideas clave, achegamos ferramentas de autoavaliación, un resumo de contidos e un glosario de termos.

1.4 Orientacións para a programación temporal

Os materiais aquí contidos están dirixidos tanto ao ensino en modalidade presencial como en modalidade semipresencial. Se ben as estratexias que debemos empregar por parte do profesorado nas dúas vertentes entrañan metodoloxías distintas, en ambos os casos o enfoque da unidade está deseñado para catro semanas, dado que

o temario correspondente ao segundo bimestre de 1º da ESA no ámbito da Sociedade se corresponde tanto con esta unidade como coa seguinte: “A Idade Antiga: as civilizacións clásicas”.

Para esta finalidade, os contidos da unidade que nos ocupa están organizados en torno ao desenvolvemento de tres apartados principais. Recomendamos que se trate cada un deles no espazo dunha semana, e dedicar unha cuarta semana, coas súas sesións correspondentes, ao repaso do exposto ao longo da unidade, resolución de actividades e preparación de posibles probas. Así pois, o esquema recomendado para a programación temporal é o seguinte:

- Primeira semana: desenvolvemento da sección 2.1: “O proceso de hominización”.
- Segunda semana: tratamento da sección 2.2: “A Prehistoria”.
- Terceira semana: explicación da sección 2.3: “As primeiras civilizacións urbanas”.
- Cuarta Semana: resolución de actividades, repaso xeral, preparación de probas. A este respecto, proponse:
 - Facer resumos dos contidos, de tal modo que o alumnado os saiba empregar como unha ferramenta de repaso pero non como substitución da unidade.
 - Realizar as actividades de autoavaliación, para detectar os erros máis frecuentes e deseñar estratexias para lles facer fronte.
 - Recorrer ao glosario de termos para comprender axeitadamente aqueles que poidan supor algunha complexidade, evitaremos así a memorización carente de comprensión.

2. Secuencia de contidos e actividades

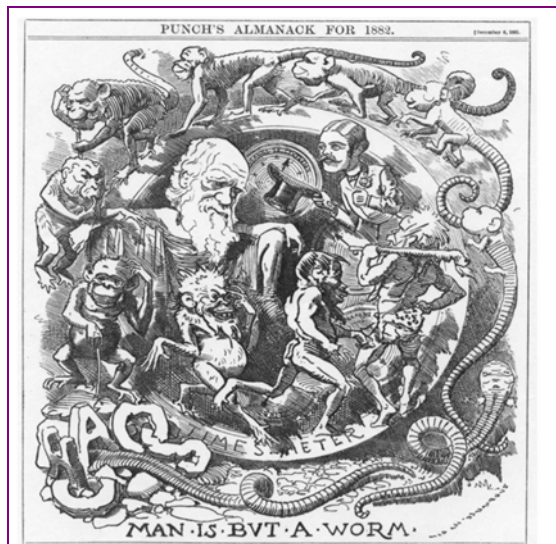
2.1 O proceso de hominización

Que é a **hominización**? Cando falamos deste concepto referímonos ao longo proceso evolutivo que levou a que os primeiros seres humanos, os nosos antecesores, se diferenciases do resto dos **primates**. Ese longo proceso levaranos á aparición do ser humano actual: o *homo sapiens*.

Nos seguintes apartados veremos como este proceso foi avanzando ao longo de centos de miles e mesmo de millóns de anos. Antes de pasar a el, debemos comprender que o *homo sapiens* apareceu hai aproximadamente 200.000 anos, pero que os primeiros **primates** (conxunto ao que tamén pertencemos) o fixeron hai uns 60 millóns de anos.

Os **mamíferos**, conxunto ao que pertencen os primates (e por tanto, o ser humano) apareceron hai uns 200 millóns de anos. Nun conxunto máis amplo, o dos **seres vivos**, as primeiras evidencias que temos son de hai 1850 millóns de anos.

Así, para comprender mellor os puntos que virán a continuación, é necesario entender que pertencemos a conxuntos máis amplos. Somos seres vivos, somos mamíferos e somos primates.



“O home non é máis que un verme”.
Caricatura de Charles Darwin na revista satírica Punch.

O primeiro individuo que expuxo a posibilidade da evolución como explicación da aparición do ser humano foi o británico **Charles Darwin**, na súa obra “**A orixe das especies**” de 1859, teoría que se vería reforzada no propio século XIX grazas ao labor de **Gregor Mendel** e aos seus avances no campo da xenética.

Na actualidade, e grazas ao labor de paleontólogos, arqueólogos, xenetistas e outros especialistas e científicos, podemos coñecer bastante ben como avanzou este proceso de hominización ata chegar á humanidade actual.

2.1.1 A evolución do ser humano: trazos fundamentais

No longo proceso evolutivo que nos leva a diferenciarnos do resto dos primates, hai unha serie de características que resultan de especial utilidade para comprender como o ser humano foi evolucionando. Así, debemos ter en conta os seguintes trazos:

- **O bipedismo.** Esta característica é propia dos **homínidos**, e consiste na capacidade de camiñar sobre os dous pés, sen necesidade de acudir ás extremidades superiores. Isto ofrece dúas vantaxes evolutivas:
 - A posibilidade de utilizar as mans en tarefas complexas (como empregar ferramentas ou armas de caza).
 - Un campo de visión amplo, grazas á posición erguida, que permite un maior control sobre o ecosistema e detectar as ameazas con maior facilidade.

- **O polgar oponible.** Os **primates** posúen extremidades rematadas en cinco dedos, pero o polgar completamente oponible, capaz de tocar as puntas dos outros dedos, é un trazo propio do ser humano. Isto outorga unha gran pericia coas mans, e permitiulle ao ser humano da prehistoria crear ferramentas avanzadas, roupa e construcións.



- **O aparello fonador.** Se ben todos os mamíferos son capaces de producir sons e ruídos, a posición da larinxe no ser humano permite a aparición dunha linguaxe ampla e rica. A capacidade para transmitir os coñecementos dunha xeración a outra a través da linguaxe brinda unhas vantaxes evolutivas máis que considerables.

- **O volume do cerebro e a súa capacidade.** A través do estudo dos fósiles, podemos observar un paulatino aumento do volume do cráneo, desde os primeiros seres humanos ata o homo sapiens actual. Esta evolución marca unha mellora na capacidade de toma de decisións e de elaborar plans complexos, así como no desenvolvemento da personalidade e na sociabilidade.

O proceso evolutivo do ser humano non foi, porén, un proceso lineal. Algunhas das especies que veremos a continuación conviviron ao mesmo tempo con outras, ou ben se extinguiron e foron substituídas por outras novas.

2.1.2 A evolución do ser humano: do *australopithecus* ao *homo sapiens*

Atopamos distintas especies que permiten marcar a evolución do ser humano. Entre elas, destacamos:

Os *australopithecus*

Os *australopithecus* apareceron no continente africano, e son os primeiros **homínidos**. Temos fósiles que datan de 4 millóns de anos de antigüidade, e que nos permiten obter a seguinte información:

- Eran **bípedes**, camiñaban sobre as súas pernas.
- Presentan **dimorfismo sexual**, isto é, existen diferenzas físicas entre machos e femias, sendo os primeiros de maior volume.
- A súa **dieta** estaría composta por vexetais (follas, froitos) e prea (restos de animais mortos).



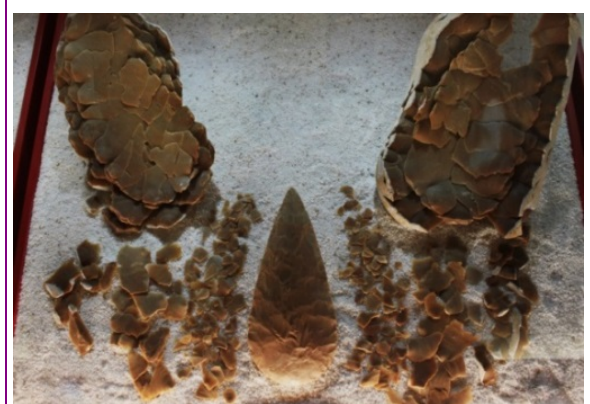
Modelo de *australopithecus afarensis*, baseado no fósil "Lucy".

O *homo habilis*

É o primeiro dos homínidos que pertence ao xénero **homo**. En torno aos fósiles achados, calcúlase que o *homo habilis* apareceu hai uns 2,5 millóns de anos.

As súas principais características son:

- **Fabricaba ferramentas** líticas (é dicir, de pedra), coas que poder mellorar as súas condicións de vida.
- A súa dieta era **omnívora**, e a súa inxestión de proteínas era maior que a do *australopithecus*.
- O tamaño do seu cerebro era maior que o do *australopithecus*, pero máis pequeno que o do ser humano actual.
- Era capaz de transmitir os seus coñecementos dunha xeración a outra.

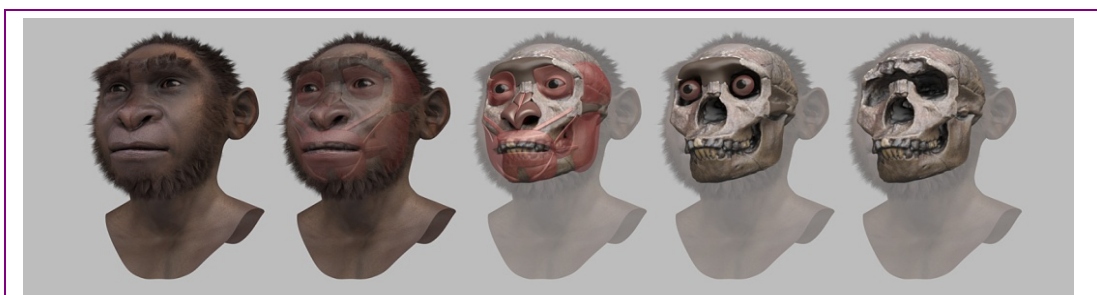


Sílex, o material do que se fixeron as primeiras ferramentas líticas

O *homo erectus*

O *homo erectus* apareceu hai aproximadamente 1,5 millóns de anos. O volume do seu cerebro era maior que o dos seus antecesores, o que lle permitiu adaptarse mellor ao medio:

- Crese que utilizaba unha **linguaxe** simple, o que lle permitía transmitir ideas e coñecementos.
- Descubriu o emprego do **lume**.
- Empregaba as peles dos animais para protexerse do clima.
- Foi a primeira especie que saíu de África cara a novos territorios.



O rapaz de Turkana: reconstrución do rostro dun homo erectus desde o fósil do seu cranio.

O *homo antecessor*

O *homo antecessor* é o antepasado común do *homo sapiens* e do *homo de Neanderthal*. Apareceu hai 800.000 anos na Serra de Atapuerca (Burgos). Entre as súas características, atopamos que:

- Practicaban o **canibalismo**.
- Considérase o primeiro poboador europeo.
- O volume do seu cerebro é maior que o dos seus predecesores, en torno a 1000 cm³.



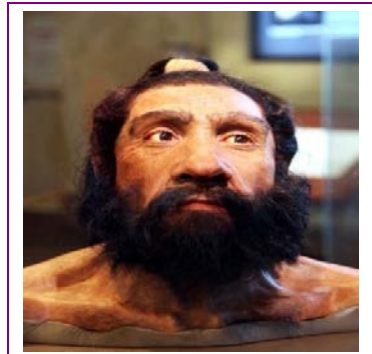
Reconstrución do homo antecessor.

O *homo de Neanderthal*

Apareceu hai uns 200.000 anos e extinguiuse hai uns 30.000. O motivo da súa extinción pode estar relacionado coa expansión do *homo sapiens* ou con cambios no clima. Entre as súas características, destacan:

- O volume do seu cerebro era considerable, en torno aos 1500 cm³.

- Foi a primeira especie que enterrou os seus mortos.
- Empregaban ferramentas variadas para obter recursos do medio, e mesmo produciron primitivas obras de arte.



Reconstrución dun home de Neanderthal adulto.

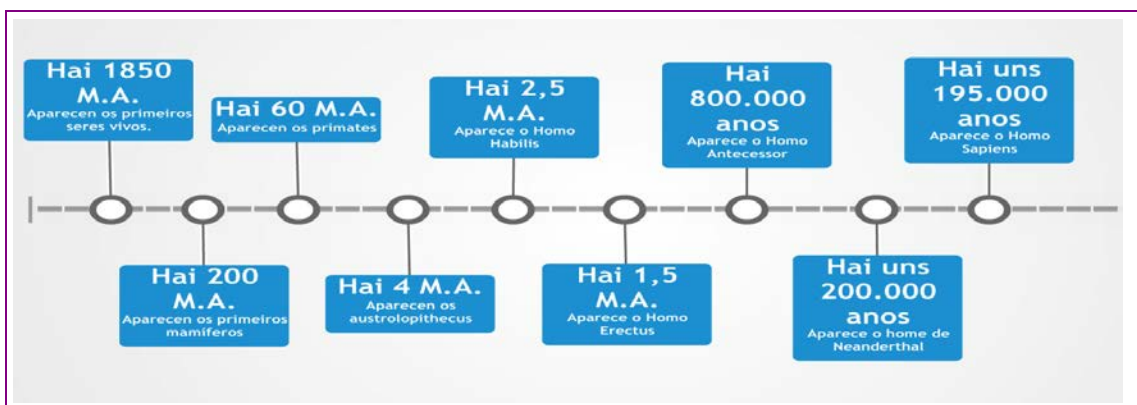
O *homo sapiens*

O *homo sapiens* apareceu hai uns 195.000 anos, o que o converte en contemporáneo do home de Neanderthal. É a especie á que pertencemos: o *homo sapiens* inventou

a arte e desenvolveu a linguaxe. Nos seguintes apartados da unidade desenvolveremos como foi a súa existencia desde a súa aparición ata a formación de sociedades complexas.

Actividade resolta

As liñas temporais son ferramentas de gran utilidade que nos permiten organizar os datos máis relevantes na orde cronolóxica na cal sucederon. Dado que lembrar correctamente as datas e relacionalas co coñecemento é algo que tende a provocarlle dificultades a unha parte considerable do alumnado do ámbito social, as liñas temporais son un reforzo que pode resultar de grande axuda nos labores de estudo. A liña que aparece a continuación incorpora as datas relevantes que figuran ao longo do apartado 2.1. e pretende servir de base para que, en apartados posteriores, o alumnado confeccione as súas propias liñas temporais.



Actividades propostas

S1. Indique os principais trazos que debemos ter en conta para comprender a evolución do ser humano e cales son as súas características.

▪ O bipedismo	Capacidade de...
▪ ...	
▪ ...	
▪ ...	

S2. Localice no apartado 2.1.2. os primeiros avances producidos polos seres humanos e indique coas súas palabras cal podería ser a súa importancia.

▪ O traballo da pedra	Servía para...
▪ ...	
▪ ...	
▪ ...	

2.2 A Prehistoria

A Prehistoria é un longo período de tempo que abarca desde a aparición dos primeiros seres humanos ata o descubrimento da **escritura** (hai uns 5000 anos, en torno ao 3300 a.C.). **É habitual que a historia marque o paso dunha época a outra grazas á aparición dun invento revolucionario ou por ter lugar un acontecemento especialmente importante**, xa que son indicadores de que moitos cambios importantes están tendo lugar nunha época, e que iso afecta ao modo de vida da humanidade. Por exemplo, a escritura vai estar en relación coa **aparición das primeiras civilizacións urbanas** (como Mesopotamia ou Exipto), e co desenvolvemento dunha sociedade, sistema económico e político moito máis complexo que en épocas anteriores.

Outros descubrimentos, como as primeiras ferramentas de pedra, a agricultura ou o emprego do metal, serán clave no cambio e avance das sociedades, e verémolos tamén ligados aos cambios de época.

Etapas da Prehistoria

Dividimos este longo período en tres etapas de duración moi distinta:

- **O Paleolítico.** Abarca un longo período de tempo situado entre dous inventos clave: desde que aparecen as **primeiras ferramentas de pedra**, co *homo habilis*, ata que é descuberta a **agricultura**. É dicir, desde hai uns 2,5 millóns de anos ata hai uns 10.000 anos.
- **O Neolítico.** Este período transcorre desde o descubrimento da **agricultura** ata a fabricación dos **primeiros obxectos de metal**: vai desde hai uns 10.000 anos ata o VI milenio a.C.
- **A Idade dos Metais.** Comeza coa fabricación dos **primeiros obxectos de metal** e remata coa invención da **escritura**: vai desde o VI milenio a.C. ata o IV milenio a.C.

Nos seguintes puntos analizaremos os trazos xerais destas tres etapas e veremos logo como se aplican á Península Ibérica e ao territorio da actual Galicia.

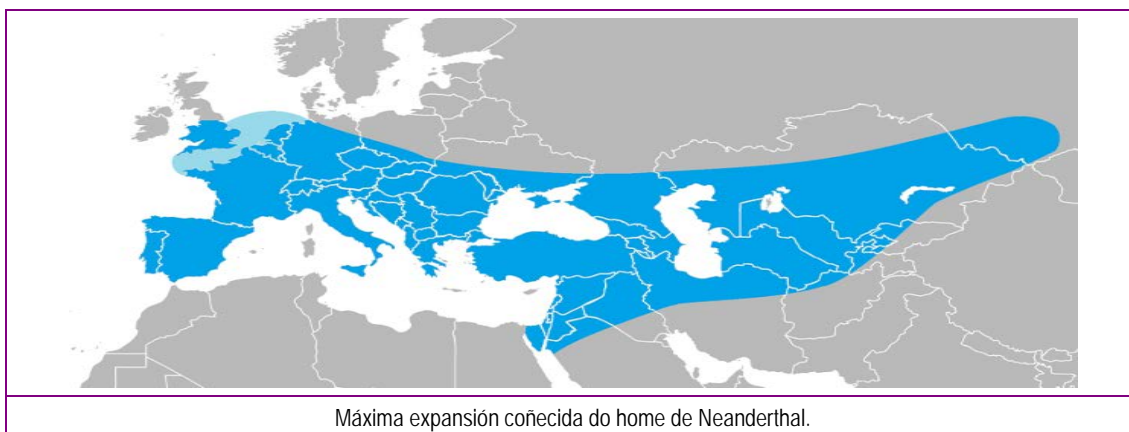
2.2.1 O Paleolítico

Como acabamos de mencionar, este é un longo período que vai desde a aparición das primeiras ferramentas de pedra ata que o modo de vida cambia de forma **revolucionaria** coa aparición da agricultura.

Veremos a continuación que é unha etapa caracterizada por un modo de vida **nómade**, baseado nunha economía de **caza e recolección**, na que aparecen as primeiras **expresións artísticas** e as primeiras **crenzas**.

Ao ser unha etapa especialmente longa debemos ter en conta que o protagonista non é exclusivamente o *homo sapiens*, senón que o resto de especies que vimos no apartado 2.1.2. viviron durante esta longa etapa. De feito, podemos dividir este longo período en tres fases:

- **Paleolítico inferior**, no que viviron os *australopithecus*, o *homo habilis* e o *homo erectus*. Comeza hai uns 2,5 millóns de anos.
- **Paleolítico medio**, no que o protagonista é o *home de Neanderthal*. Comeza hai uns 120.000 anos.
- **Paleolítico superior**, no que o *homo sapiens* inaugura a súa hexemonía. Comeza hai uns 40.000 anos.



A vida no Paleolítico. Unha sociedade de cazadores e recolletores

Os nosos devanceiros non descubriran durante o Paleolítico como producir alimentos, fundamentalmente debido a que o clima era moito máis extremo que na actualidade e que a humanidade debeu enfrontarse a **glaciacións**. A última delas, a Idade do Xeo, non rematou ata o 10.000 a.C.

Isto leva a que as sociedades que aparecen durante esta época teñen características moi concretas, pois o seu obxectivo prioritario é a supervivencia. Podemos establecer unha serie de trazos xerais:

- A supervivencia estaba baseada nunha **economía depredadora**, consumían os recursos que podían extraer do medio, mediante a **caza** e a **recolección**:
 - Da recolección de **froitos e raíces** proviña unha parte esencial dos recursos.
 - A **caza** era unha actividade fundamental, xa que achegaba tanto alimentos como materiais tales como a pel, tendóns ou ósos, que podían empregarse para facer novas ferramentas, roupa etc.
 - A **pesca** e as actividades de **marisqueo** comezaron máis tarde, nas beiras dos ríos e do mar.

- Eran **nómades**. É dicir, desprazábanse dun sitio a outro, xa que ao andar á procura de alimentos non podían permanecer sempre no mesmo lugar. Procuraban establecerse preto de fontes de auga, tanto por una cuestión de necesidade de auga doce como por ser zonas onde resultaba máis sinxelo atopar recursos vexetais e caza. Podían



Cabana temporal paleolítica de hai 400.000 anos.

- aproveitar o hábitat para resgardarse (buscando refuxio en **covas**) ou construír vivendas temporais.
- Os grupos eran por norma de **tamaño reducido**, inferior aos 50 individuos, e organizados en torno a lazos de parentesco: un grupo de familias formaba un **tribo**; un grupo de tribos formaba un **clan**. Nestes grupos, os anciáns eran esenciais polo coñecemento e a experiencia acadados ao longo dunha vida. Por iso, eran transmisores de técnicas de caza, coñecedores das zonas onde atopar recursos, dos alimentos que non debían comerse por ser venenosos etc. En ocasións, os grupos podían cooperar a través do **comercio** ou de partidas de caza conxuntas, pero igualmente a competición polos recursos podía conducir a enfrontamentos violentos.
- Os **avances** estaban moi relacionados coas posibilidades de supervivencia. Aquí destacan:
 - O **lume**. Descuberto hai uns 500.000 anos, permitiu mellorar a dieta, enfrontarse ao clima e aos animais salvaxes, iluminar a noite e as covas, facilitar novas técnicas de caza etc. Supuxo un cambio fundamental.

– O emprego de **novos materiais** e a mellora das **técnicas** de traballo:

– As primeiras ferramentas de pedra eran croios atopados na natureza, tratados de forma basta. Isto permitía obter ferramentas tales como **martelos** ou **picos**.

– Posteriormente, comezou a empregarse o **sílex**, que permitía obter pezas longas e afiadas, como **puntas** para fabricar frechas e lanzas, ou **raspadeiras** para limpar as peles.

– Co paso do tempo, comezaron a traballarse **hastas** e **ósos**, así obtíñan obxectos finos e lixeiros para tarefas especializadas, tales como **agullas**, **arpóns** ou **anzois**.

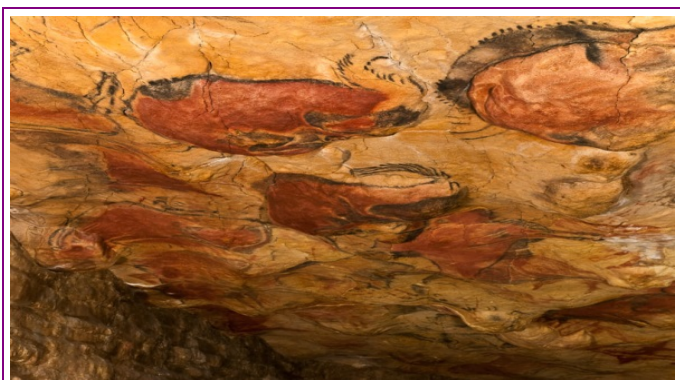


Arpóns do museo de Altamira

As primeiras manifestacións culturais e artísticas do Paleolítico

A través dos restos materiais que nos chegaron do Paleolítico, podemos observar que, xunto á preocupación pola supervivencia existía una inquietude ou interese pola representación da visión do mundo que tiñan os seres humanos da época. Isto pode observarse nas pezas de arte paleolítica que chegaron aos nosos días, tanto en forma de **obxectos de uso cotián decorados**, como na aparición das primeiras **pinturas** e tamén de obxectos vinculados, tal vez, á aparición de novas crenzas como as **Venus** paleolíticas. Entre as mostras relacionadas co pensamento dos individuos do paleolítico, atopamos:

- As **pinturas** máis antigas da humanidade atopámolas no interior de covas como a de **Altamira** e teñen una antigüidade duns 35.000 anos. Esta arte sobre as rochas é denominada **arte rupestre**, e ten as seguintes características:

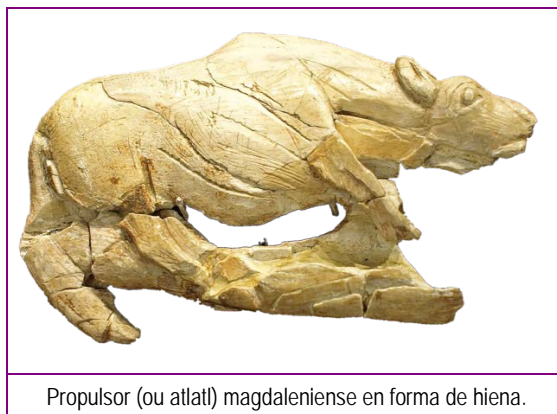


Teito da cova de Altamira.

- Adoita representar figuras de **animais**.
- As representacións buscan o **realismo**, procurando crear sensación de volume.

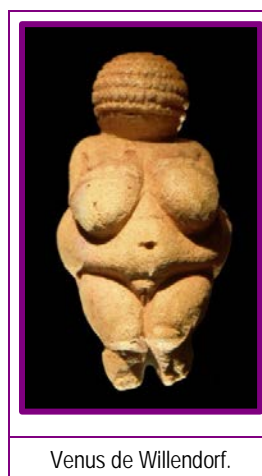
- Podemos atopar **policromía**, múltiples cores obtidas da natureza.
- O **instrumental** para levar a cabo estas pinturas era variado: desde a pintura coas propias mans a pinceis feitos con pelo de animais, e mesmo primitivos aerógrafos fabricados con canas.

- **Esculturas e gravados.** En ambos os casos, as manifestacións que chegaron aos nosos días entran na categoría de **arte mobile**. É dicir, arte que pode ser transportada (ao contrario que unha pintura rupestre). Aquí atopamos:



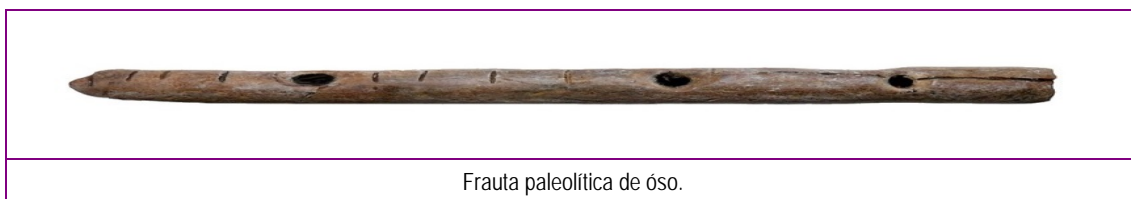
Propulsor (ou atlall) magdalenense en forma de hiena.

- **Gravados** sobre rochas e ósos de animais, habitualmente obxectos de uso común tales como arpóns, propulsores, coitelos etc.
- **Esculturas** de pequeno tamaño feitas en diversos materiais e que representan a mulleres de cadeiras e peitos desmesurados. Son as chamadas **Venus** paleolíticas.



Venus de Willendorf.

- **Instrumentos musicais.** O interese pola música foi, sen lugar a dúbidas, algo que estaba nas mentes dos habitantes do Paleolítico. Xunto coas posibilidades da propia voz, nos xacementos arqueolóxicos atopáronse instrumentos de percusión, zoadeiras, chifres, frautas etc.



Frauta paleolítica de óso.

É moi posible que exista unha conexión entre a arte, a música e as crenzas dos individuos da época, pero na actualidade só contamos con teorías. Seguramente se preguntaban cuestións tales como por que se producían as estacións ou que eran as estrelas. Sabemos, por exemplo, que o home de Neanderthal foi o primeiro en enterrar os seus mortos, o que indica unha preocupación relacionada co mundo de ultratumba. Igualmente, considérase que as Venus poderían ser algún tipo de talismán ou estar relacionadas con cultos á fertilidade. Sobre a arte rupestre, existen interpretacións que din que o obxectivo de pintar un animal sería o de obter poder sobre el e facilitar a súa caza. Isto recibe o nome de “maxia simpática”.

Todo isto é posible, pero resulta moi complicado afirmar calquera destas cuestións con total certeza.

Actividades propostas

S3. Defina os seguintes termos. Lembre que existe un glosario ao final do tema.

▪ Paleolítico inferior	
▪ Nómade	
▪ Arte rupestre	
▪ Arte moble	
▪ Venus paleolíticas	

S4. Explique os avances que se produciron durante o Paleolítico.

S5. Indique as relacións que poden existir entre as manifestacións culturais do Paleolítico e a aparición das primeiras crenzas.

2.2.2 O Neolítico

Hai uns 10.000 anos tivo lugar a **revolución neolítica**, un dos cambios máis significativos na historia do ser humano, xa que a humanidade comezou a deixar de ser cazadora e recolectora para se converter en produtora grazas ao descubrimento da agricultura e mais da gandaría. Estes avances, sumados a outros que teñen lugar durante esta etapa, van permitir que falemos dunha nova etapa na Prehistoria, claramente diferenciada do Paleolítico.

Os cambios, porén, non teñen lugar en todo o



mundo ao mesmo tempo, senón que se van orixinar nunha zona moi concreta de Oriente Medio: **o crecente fértil**. Como podemos ver no mapa, esta zona está claramente influída pola presenza de grandes ríos: **o Tigris e o Éufrates** por unha banda, e o **Nilo** pola outra. A terra nas ribeiras destes grandes ríos era especialmente fértil e as condicións climáticas e xeográficas eran tamén axeitadas para que a agricultura comezase por vez primeira aquí.

De forma autónoma, a agricultura aparecerá tamén en lugares que teñen características semellantes a estas (como o val do Indo, na India, ou nas ribeiras do Yang-Tsé, en China).

En lugares como a Península Ibérica, o Neolítico aínda tardará tempo en aparecer, o cal terá lugar en torno ao 5500 a.C.

A vida no Neolítico. As primeiras sociedades de produtores

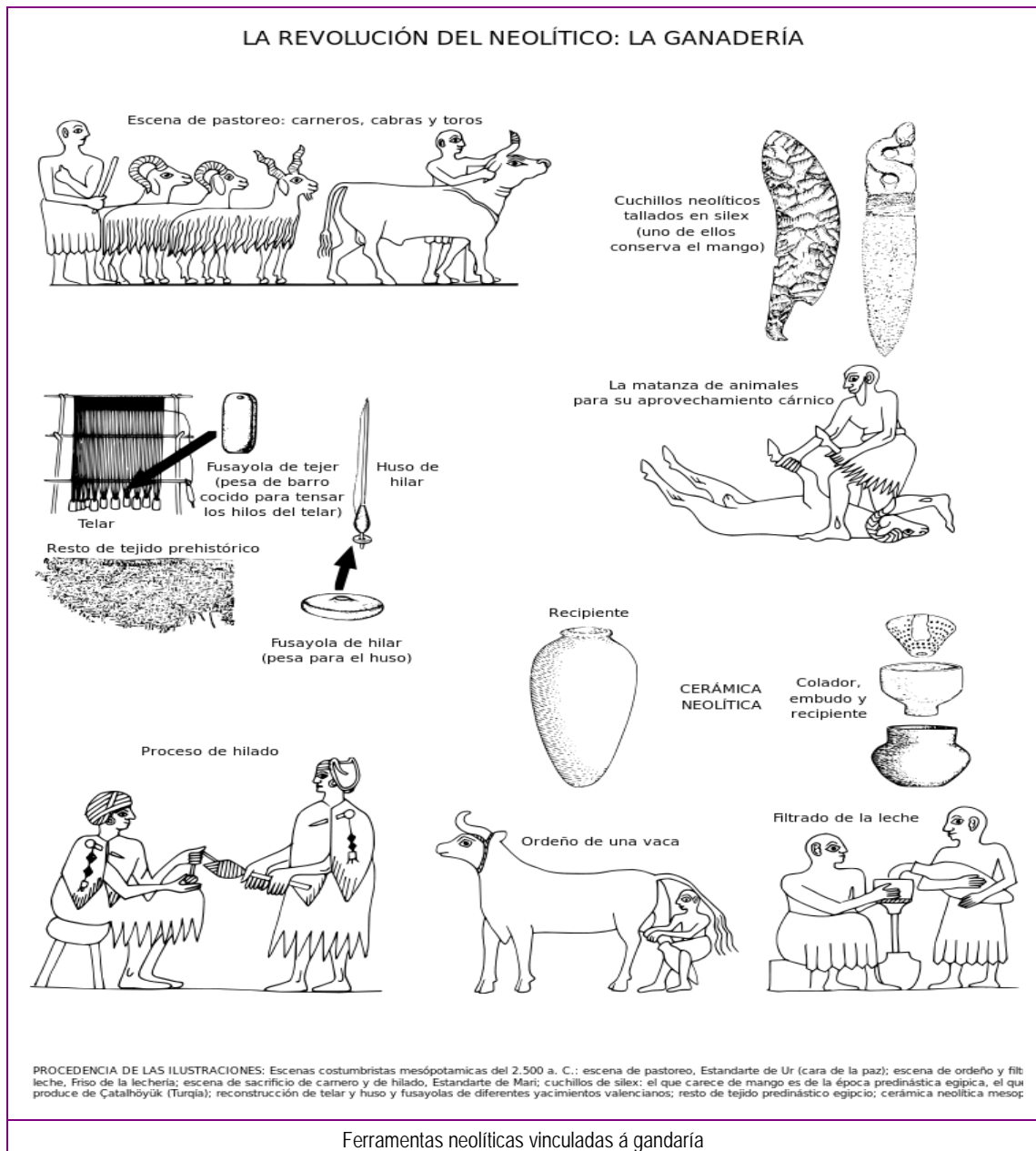
Como dixemos anteriormente, a invención da **agricultura** e da **gandaría** van ser os aspectos fundamentais que permitan pasar dunha época a outra. Aínda que a caza e recolección non vaian deixar de existir, ocuparán un lugar máis pequeno e menos importante nas novas sociedades campesiñas e gandeiras. A este respecto:

- Os primeiros vexetais que se cultivaron foron os **cereais**, como o trigo, o centeo e a cebada. Tamén se cultivaron **legumes**, como garavanzos ou lentellas. Nos xacementos arqueolóxicos atopamos tamén pegadas do emprego de **fermentos** vinculados á elaboración de pan, lácteos e bebidas alcohólicas.
- Posiblemente, o primeiro animal en ser domesticado foi o **can**. **Ovellas, cabras, e vacas** foron tamén incorporadas ao proceso, así como o **cabalo**. Máis adiante comezaron a empregarse **insectos** tales como as abellas para a obtención de recursos.
- Ao igual que no caso do Paleolítico podemos establecer unha serie de trazos xerais sobre o modo de vida nas sociedades neolíticas:
- Para poder cultivar a terra, a sociedade pasou de ser **nómade** a **sedentaria**, o que significa que se estableceu de forma permanente nun lugar. Isto levou á aparición dos primeiros **poboados**, situados preto de fontes de auga doce (como os grandes ríos). Un exemplo destes primeiros enclaves da humanidade é a aldea de **Çatal Hüyük**.



Reconstrución dun cuarto de Çatal Hüyük.

- Apareceron as primeiras formas de división e especialización do traballo. Así, xunto aos campesiñado e aos gandeiros apareceron tamén **artesáns**. A especialización tamén levou consigo a aparición do **comercio**. Inicialmente foi en forma de **troco**, é dicir, de intercambio duns produtos por outros.
- O sedentarismo levou tamén a que a riqueza podía acumularse e almacenarse, o cal tivo como consecuencia principal que algúns individuos conseguiron amasar maiores cantidades de bens que outros, iniciando as primeiras **desigualdades sociais**, xa que apareceu como novo concepto o da **propiedade privada**.



- Foi unha época na que se produciron **importantes avances**, tales como:
 - Un avance considerable no emprego da pedra coa cal crearon novas ferramentas relacionadas cos traballos agrícolas, tales como **fouces** ou **muíños**. A combinación de materiais, como a madeira, e **micrólitos**

(pequenas pezas de pedra puída) vai permitir unha gran versatilidade na fabricación de útiles e ferramentas.

- Inventouse a **cerámica**, un novo material que vai resultar revolucionario pola súa utilidade, xa que a cerámica permitía fabricar pezas para almacenar bens e cociñar alimentos.
- Apareceron os **primeiros tecidos**, vinculados novamente á agricultura e á gandaría: as primeiras fibras téxtiles serán de orixe vexetal (como o **liño**) ou animal (como a **la**). Para que isto fose posible, apareceron rudimentarios **teares**.

Manifestacións culturais e artísticas do Neolítico

A arte neolítica vai continuar os camiños comezados xa na fase anterior, pero incorporando novidades tanto estéticas como vencelladas á aparición dunha nova sociedade sedentaria, e a novos materiais, como a **cerámica**. Así, nas novidades, atopamos os seguintes trazos:

- Na pintura atopamos unha gran presenza da **figura humana**, está realizando actividades que nos permiten obter información sobre como era a sociedade neolítica. Por exemplo, na **cova da Araña** (Bicorp, Valencia) atopamos a representación da recollida do mel. Outras características da pintura son:
 - As representacións son moi **esquemáticas**, sen volume.
 - Por norma son **monocromáticas**, empregan unha única cor.
- En escultura atopamos novamente ídolos femininos como no Paleolítico, coa diferenza do emprego, xunto á pedra, de **cerámica** para a súa produción.
- A propia **cerámica** convértese nunha peza decorada segundo os gustos estéticos da época. Mediante punzóns, cunchas de moluscos e outros materiais imprímense distintos motivos.
- Os enterramentos, situados preto dos enclaves, vólvense máis complexos xerando auténticas **necrópoles**. É habitual atopar neles pezas do **enxoval** funerario, bens depositados na tumba do defunto e outros que están relacionados coas crenzas na vida de ultratumba.



Representación da cova da Araña.

Actividades propostas

- S6. Realice un esquema comparativo do Paleolítico e do Neolítico. Indique os trazos fundamentais da súa economía, sociedade, avances e manifestacións culturais.

	Paleolítico	Neolítico
Economía		
Sociedade		
Avances		
Manifestacións culturais		

- S7. Busque información na rede ou na biblioteca do centro sobre Çatal Hüyük e realice un breve informe (entre 200 e 300 palabras) no que explique as características da cidade e como vivían os seus habitantes. Pode empregar páxinas web como as seguintes:

<http://arqueoblog.com/catalhoyuk/>

<https://reydekish.com/2015/08/21/catal-huyuk/>

http://www.nationalgeographic.com.es/historia/grandes-reportajes/el-nacimiento-de-la-civilizacion_9526

2.2.3 A Idade dos Metais

Os primeiros traballos de fundición do metal son do VI milenio a.C. Aínda que situamos esta etapa na Prehistoria, veremos máis adiante que en lugares como Mesopotamia ou Exipto vai coincidir coa Idade Antiga. Debemos ter en conta que os avances non se producen ao mesmo tempo no conxunto do mundo, senón que teñen uns tempos de implantación que poden chegar a ser moi longos.



Malia isto, hai unha serie de trazos comúns que se corresponden con esta época, e que veremos a continuación.

A vida na Idade dos Metais. Un tempo de inventos e grandes cambios

O camiño do sedentarismo, xa comezado no Neolítico, continuou asentándose durante a Idade dos Metais. Moitos dos trazos que veremos a continuación están relacionados co crecemento dos asentamentos e co aumento, lento pero paulatino, da poboación. Debemos ter en conta que esta Idade dos Metais subdivídese noutras tres:

- **Idade do Cobre.** Foi o primeiro metal que se soubo fundir, isto descubriuse no VI milenio a.C.
- **Idade do Bronce.** Comeza no III milenio a.C. O bronce é una **alixaxe**, por norma de cobre e estaño. Este descubrimento proporcionoulle aos obxectos unha maior dureza e fíxoos máis perdurables.
- **Idade do Ferro.** Comeza no II milenio a.C. A metalurxia do ferro tardou en ser dominada por requirir fornos de gran potencia calorífica e importantes coñecementos metalúrxicos.

Pese a estas subdivisións, observamos no conxunto da época unha serie de características comúns que pasamos a describir:

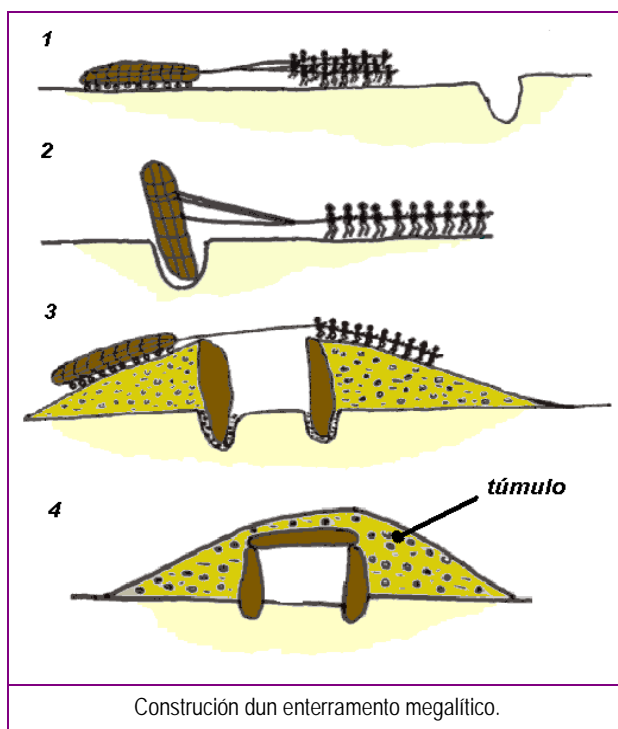
- Os **poboados** foron crecendo e aumentando o seu tamaño, chegando a constituírse en pequenas cidades. Nestes enclaves obsérvase unha preocupación clara pola **defensa** do territorio, e aparecerán torres e murallas.
- A especialización do traballo e **división social** acentuouse, apareceron **sacerdotes, guerreiros, e comerciantes**. Na cúspide das sociedades tendía a situarse quen tiña o control do exército. A importancia crecente da forza das armas e do emprego da violencia para apoderarse de recursos doutros territorios levou tamén a que aparecera unha nova clase social: a dos **escravos**, formada polos presos das guerras.
- O **comercio** aumentou a súa importancia, intercambiábanse produtos tales como cerámica, cereais, xoias, viño, aceite, adornos, sal etc. O **metal** tiña un papel moi considerable dentro destas redes comerciais, que alcanzaban distancias enormes.
- Os avances da época foron considerables, destacaron xunto á metalurxia:
 - **A roda.** A súa primeira aplicación non foi para medios de transporte, senón para o **torno de ceramista**. Isto permitiu fabricar pezas de cerámica regulares de forma máis rápida e eficiente. Posteriormente revolucionou o transporte, ao aplicarlle ao **carro**.
 - **A vela.** O emprego da forza do vento nas embarcacións revolucionou o transporte. As principais rutas de navegación serán as dos grandes ríos.

- O **arado**, o **regadío** e a construción de **canles** fixeron avanzar de forma considerable a agricultura da época.

Manifestacións culturais e artísticas na Idade dos Metais

Ao final do Neolítico, pero de forma abundante nesta etapa aparece na arte a creación de monumentais estruturas de pedra: os **megálitos**. A particularidade destas obras de arte é que a pedra necesaria para levantalas podía atoparse moi lonxe do lugar do emprazamento, o cal requiría un grande esforzo para levar a obra a cabo. Entre as formas máis habituais atopamos:

- **Menhires.** Grandes pedras alongadas, espetadas verticalmente no chan. Podían alcanzar tamaños impresionantes, como o **gran menhir partido de Er Grah** (que medía uns 20 metros de altura).
- **Dolmens.** Enterramentos colectivos, formados por grandes pedras verticais e cubertos por lousas horizontais. Posteriormente cubríanse con terra e formaban montículos.
- **Crómlech.** Círculos líticos formados pola agrupación de grandes pedras. Un dos exemplos máis coñecidos é o de **Stonehenge**. A súa función podería estar relacionada coa observación do ceo e co cálculo do comezo das estacións.



S8. Defina os seguintes termos.

▪ Roda	
▪ Vela	
▪ Menhir	
▪ Crómlech	
▪ Dolmen	

- S9. Localice información nun documento. Lea o seguinte artigo e conteste as preguntas expostas.

http://www.nationalgeographic.com.es/historia/grandesreportajes/stonehenge_8857/1

▪ Cando se construíu Stonehenge?	
▪ Cal é o diámetro do seu círculo exterior?	
▪ Canto tempo tardou en finalizarse a súa construción?	
▪ Cales poderían ser as súas funcións, segundo o artigo?	

2.2.4 A Prehistoria na Península Ibérica

A Prehistoria abarca un longo período de tempo na Península Ibérica, desde a chegada do ser humano ao territorio (fai máis dun millón de anos) ata a aparición das primeiras testemuñas escritas (en torno ao 1.100 a.C.).

O Paleolítico

A presenza do ser humano na península está ben testemuñada a través dos xacementos de **Atapuerca** (Burgos), que nos mostran presenza humana desde hai uns 800.000 anos. As primeiras mostras de arte rupestre, duns 35.000 anos de antigüidade, atopámolos en **Altamira**.

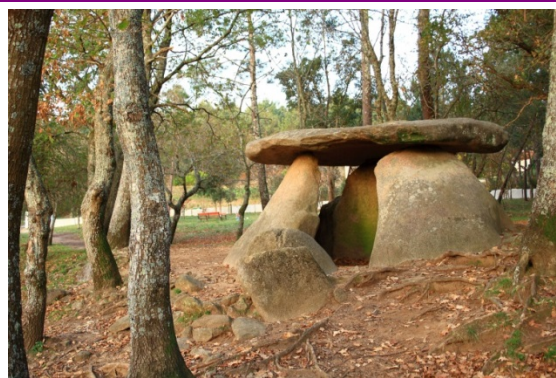
Para o caso de Galicia, as primeiras probas de presenza humana lévannos 300.000 anos atrás, época da que conservamos ferramentas de pedra. É complicado achar restos óseos pola elevada acedume dos solos galegos. Consérvanse restos de pinturas rupestres nas **covas de Eirós e de Valdavara**.

O Neolítico

O Neolítico aparece na península en torno ao 5.000 a.C. Ese é o momento a partir do que se forman os primeiros poboados estables. É un momento no que atopamos abundantes restos cerámicos, e pinturas neolíticas cos trazos xa estudados, e nisto destaca a zona do Levante.

En Galicia, o Neolítico está caracterizado pola chegada da agricultura e da gandaría nun modelo seminómade (agricultura itinerante de rozas). O manexo de distintos materiais líticos indica grandes habilidades no traballo da pedra, e destaca a

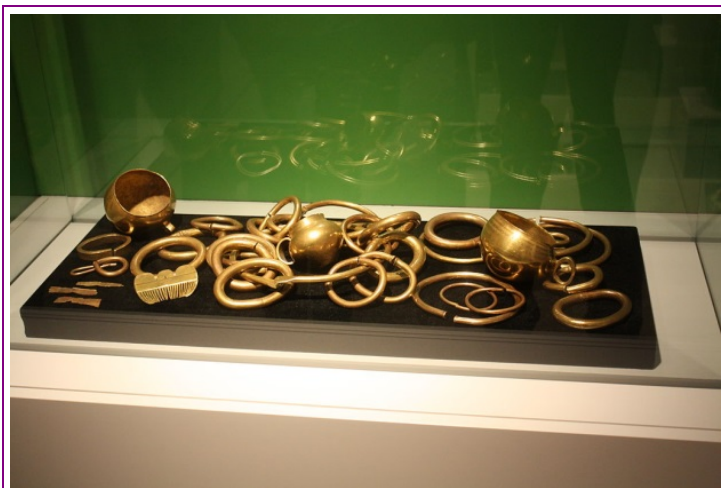
construción, desde o IV milenio a.C, de **monumentos megalíticos**. Aquí resultan de grande interese as **mámoas**, sepulcros formados por un dolmen recuberto de terra. A nivel arqueolóxico, resultan de interese os **dolmens de Dombate, Domaio e Axeitos**.



Dolmen de Axeitos (A Coruña).

A Idade dos Metais

A Idade dos Metais chega á península a comezos do II milenio a.C. É o momento no que atopamos poboados fortificados e necrópoles (como no caso da cultura de **Los Millares**) ou sepulturas con enxovais (cultura do **Argar**). É tamén o momento no que se espalla a arte megalítica pola península.



Tesouro de Caldas de Reis (museo arqueolóxico de Pontevedra).

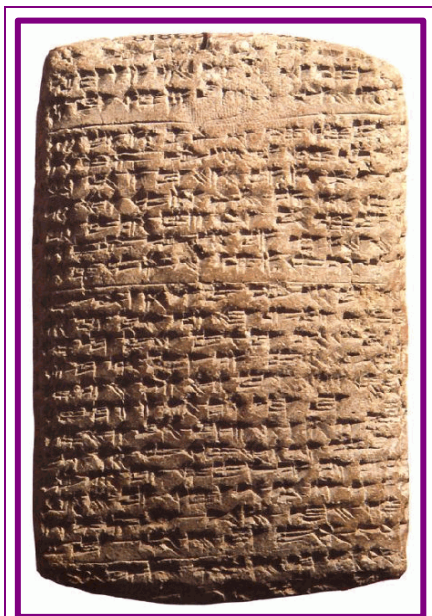
En Galicia destaca o grande avance da metalurxia durante esta época, grazas tanto aos recursos minerais propios como ao establecemento de amplas rutas comerciais relacionadas cos metais. Como mostra do traballo dos **ourives**, destaca o tesouro de **Caldas de Reis**.

Nesta época aparecen tamén os **petróglifos**, gravados sobre pedra ou rocha ao ar libre. Sitúanse sobre todo nas rías e vales fluviais de Pontevedra, e destacan os de **Campo Lameiro, Mogor e Outeiro de Cogoludo**.

Actividades propostas

S10. Localice un xacemento arqueolóxico da Prehistoria preto da súa localidade, ou ben unha peza da Prehistoria galega de interese nun museo preto da súa localización. Realice un breve informe (entre 150 e 300 palabras) no que figure a descrición do xacemento ou da peza e trazos da época ou cultura coa que se relacione.

2.3 As primeiras civilizacións urbanas



Carta diplomática en táboa de arxila e escritura cuneiforme.

Co nacemento da escritura (en torno ao 3300 a.C.) pasamos da Prehistoria á Historia: comeza a **Idade Antiga**. Este invento é un indicador de que moitos cambios de importancia están tendo lugar: as sociedades vólvense máis complexas e aparecen os **primeiros reinos**, con gobernantes que controlan varias cidades a un tempo. Estes reis son capaces de ter baixo o seu mando un exército poderoso, de ter unha administración coa que controlar o seu territorio, e de ordenar a construción de grandes obras públicas.

Neste contexto, será necesaria unha invención que permita fixar as leis, os tratados comerciais, tomar rexistro dos impostos etc. Ese avance é

precisamente o da escritura, que aparecerá, como outros avances anteriores, no **Crecente Fértil**.

2.3.1 Mesopotamia

Mesopotamia, cuxo nome significa “entre ríos”, sitúase entre os ríos **Éufrates** e **Tigris**, no Crecente Fértil. Esta rexión era excepcional para a agricultura, de doado regadío e moitas horas de sol. É aquí onde vai xurdir a primeira civilización urbana, coas primeiras *cidades estado*, independentes unhas das outras: **Ur, Lagash, Uruk, Babilonia...** Nalgúns casos, como no de Babilonia, chegaron a converterse en imperios que ocuparían territorios máis aló das súas fronteiras iniciais.

Varios imperios alternaranse no poder (sumerios, acadios, babilónicos, asirios) ata que no século VI a.C. os **persas** invadían a rexión, e poñían fin á cultura mesopotámica.

A vida en Mesopotamia

Como acabamos de ver, atopamos múltiples cidades estado e imperios na rexión, pero que comparten unha serie de características en común:

- **Unha agricultura de base agrícola.** A agricultura (cereais, legumes, froitas etc.), o comercio, practicado nun principio en forma de troco e, máis adiante,

introduciendo a moeda, eran actividades centrais dunha economía na que a gandaría tamén tivo a súa importancia. Os sacerdotes, a través do tempo (**cigurat**), fixaron os impostos e levaron o control e o rexistro escrito dos intercambios mercantís.

- **Unha sociedade piramidal.** Estruturábase en distintos grupos:

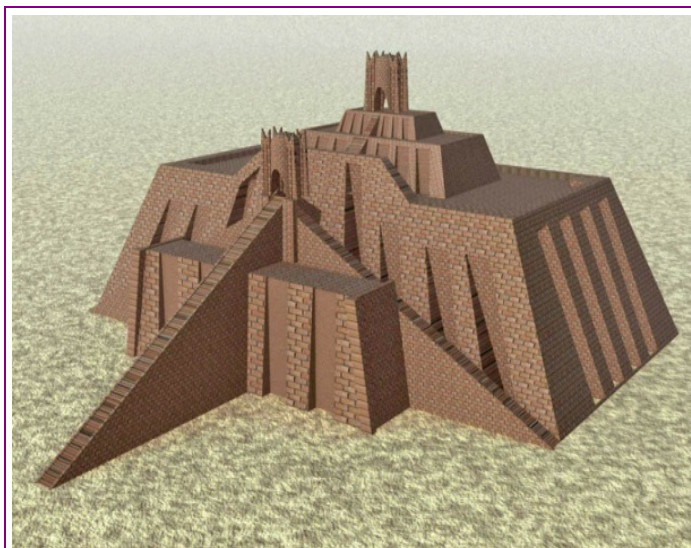


- Na cúspide estaban os privilexiados: a **aristocracia** (entre os que se atopaba o **rei**, que exercía o poder absoluto), os **sacerdotes** e os **funcionarios**.
 - A poboación libre, como os **campesiños** e os **artesáns**.
 - Os escravos, que carecían de dereitos.
- **Avances considerables.** Á parte da escrita, en Mesopotamia fixéronse achegas notables en diversos campos, algunhas aínda vixentes:
 - Iniciaron os primeiros estudos astronómicos e, baseándose neles, elaboraron un calendario de 12 meses e 360 días. Dividiron o tempo en horas, minutos e segundos. No campo das matemáticas, desenvolveron o sistema sesaxesimal.
 - Crearon o primeiro código de leis (**código de Hammurabi**). Inventaron os primeiros sistemas de correo, a moeda, e desenvolveron sistemas de pesos e medidas para facilitar o comercio.
 - Foron grandes construtores, empregaron o **arco** e a **bóveda** nos seus edificios, que construían con **ladrillo** e **adobe**.

Manifestacións culturais e artísticas de Mesopotamia

- A relixión mesopotámica era **politeísta** (crían en varios deuses) e estaba moi relacionada coa astronomía. Estes deuses eran vistos como antropomórficos e inmortais, e de condutas crueis e vingativas. Tiñan tamén unha visión da vida de ultratumba moi negativa, como un lugar que era soamente unha sombra do mundo real.

- Legáronnos a obra épica máis antiga coñecida: a **Epopéa de Gilgamesh**, a historia dun rei que busca, sen éxito, a inmortalidade. O concepto de **biblioteca** é tamén mesopotámico e atopamos as primeiras en Asiria.



Reconstrución dixital do zigurat de Ur.

- No plano artístico, destacaron no campo da **arquitectura** e da **escultura**:
 - Nas cidades, que estaban fortificadas, construíron palacios, templos e un tipo de edificio característico de Mesopotamia: o **zigurat**. Este era unha torre piramidal de chanzos cun santuario ou templo no seu cumio, e que facía tamén as veces de observatorio astronómico.
 - No terreo da escultura, realizaron estatuas de deuses e de individuos relevantes na cidade (como reis e altos funcionarios). Destacan especialmente os seus **relevos**, que tratan temas diversos (cacerías, guerras, temas relixiosos etc.) cunha capacidade narrativa semellante á actual banda deseñada.



León ferido. Relevo do palacio de Nínive.

Actividades propostas

S11. Defina os seguintes termos. Lembre que existe un glosario ao final da unidade.

▪ Cigurat	
▪ Cuneliforme	
▪ Epopea de Gilgamesh	
▪ Código de Hammurabi	
▪ Cidade estado	

S12. Indique e explique os avances obtidos pola cultura mesopotámica.

2.3.2 Exipto

A cultura exipcia ou cultura do Antigo Exipto vaise desenvolver no val formado polo río **Nilo**. O Nilo percorría o territorio de sur a norte, facía prosperar a agricultura, a gandaría e a navegación. Así, en moi pouco tempo, Exipto pasará do Neolítico á Idade Antiga, converténdose nunha das primeiras civilizacións urbanas. A súa historia vai desde a unificación de varias cidades do val do Nilo, no IV milenio a.C., ata a súa conquista por parte do imperio romano no 31 a.C.

Polas súas características xeográficas, rodeado de deserto nos seus costados, Exipto logrará estar a salvo durante longo tempo de potenciais invasores e converterse nunha civilización estable e considerablemente avanzada para a súa época.

A vida no antigo Exipto

En canto aos trazos xerais do antigo Exipto, atopamos que:

- A maioría da poboación dedicábase á agricultura, que, ao igual que no caso de Mesopotamia, era a base da economía. Os ritmos de traballo ían marcados polas enchentes do Nilo, que achegaba a humidade e limo necesario para facer fértil a terra. Da agricultura, Exipto obtiña alimentos como cereais, legumes e froitas, así como fibras téxtiles (liño) e o **papiro**, como soporte para a escritura.



Percurso do Nilo e o seu val.

- A **sociedade** estaba fortemente xerarquizada:
 - Na cúspide achábase o **faraón**, que era considerado un deus vivinte. Concentraba todos os poderes nas súas mans, dado que non só gobernaba e ditaba as leis, senón que tamén era considerado dono das terras e decidía con que territorios era posible comerciar.
 - A **nobreza** e os **sacerdotes** formaban un grupo privilexiado. Os primeiros eran familiares do faraón e gobernadores de provincias, e os sacerdotes encargáranse do control dos templos e das súas riquezas.
 - Os **escribas** e os **guerreiros** atoparíanse no que hoxe chamariamos clase media. Os primeiros encargábanse da administración e da xestión, e os guerreiros da defensa das fronteiras e da conquista de novos territorios.
 - **Comerciantes, artesáns e campesiños** atoparíanse nunha escala inferior e terían unha vida bastante máis dura que a dos anteriormente mencionados.
 - Finalmente, estaban os **escravos**: estes eran fundamentalmente prisioneiros de guerra cunhas condicións de vida e de traballo extremas.
- En canto aos avances do antigo Exipto:
 - En **medicina**, contaban cun extenso coñecemento anatómico e crearon os primeiros hospitais. Os cirurxiáns exipcios levaban a cabo operacións complexas, tales como trepanacións, operacións de cataratas e extirpación de tumores.



A pirámide de Kefrén e a gran esfinxe de Guiza.

- Relacionado con isto está a **alquimia**, precursora da química, e que no caso do antigo Exipto está vencellada ao desenvolvemento de fármacos e de cosméticos.

- Os **matemáticos** do antigo Exipto manexaban ecuacións, series xeométricas, fraccións e o sistema decimal.
- En **arquitectura**, destacaron polos seus coñecementos de física e xeometría, inventaron as primeiras máquinas simples (como a **panca** e a **rampla**) e levantaron inmensos monumentos entre os que destacan as tumbas reais: as **pirámides**.
- En **astronomía** deseñaron calendarios solares e lunares, e deseñaron reloxos de sol.

Manifestacións culturais e artísticas do Antigo Exipto

- A relixión exipcia era **politeísta**, ao igual que a mesopotámica. Vinculaban os deuses a aspectos da natureza, como as enchentes do río Nilo, e consideraban que o faraón era un deus encarnado. Era tamén unha relixión moi ligada a aspectos de ultratumba, xa que crían nunha vida futura. Por esa razón dedicaban grandes esforzos ao mantemento dos cadáveres dos defuntos, mediante procesos de **momificación**, e á construción de tumbas nas que colocaban enxovais. Entre as tumbas, destacaban as dos faraóns: as **pirámides**.
- No campo das artes, Exipto estivo moi avanzado e foi unha grande influencia para as civilizacións posteriores, como a grega:
 - En arquitectura, malia a non empregar o arco e a bóveda, conseguiron levantar edificios de dimensións colosais (templos, pirámides).
 - En escultura fixeron obras colosais en pedra, que tiñan por obxectivo soportar o paso dos milenios, e pequenas estatuíñas en arxila que formaban parte do enxoval dos defuntos.
 - En pintura sobreviviron imaxes que decoran as paredes das tumbas, con vivas cores. Son pinturas de **perspectiva xerárquica**, nas que as persoas de maior importancia social aparecen cun maior tamaño.

Actividades propostas

S13. Explique como se organizaba a sociedade exipcia.

S14. Indique os aspectos nos que destacou o antigo Exipto no campo das artes.

3. Resumo de contidos

A hominización e a evolución do ser humano

A hominización é o longo proceso evolutivo que levou a que os primeiros **seres humanos** se diferenciases do resto dos **primates**. O primeiro individuo en expoñer a posibilidade deste proceso foi o científico **Charles Darwin**, na súa obra “*A orixe das especies*”. Actualmente, e grazas ao labor de paleontólogos, arqueólogos, especialistas en xenética e outros científicos, podemos coñecer bastante ben como avanzou este proceso de hominización ata chegar á humanidade actual.

Trazos fundamentais da evolución do ser humano

No longo proceso evolutivo que nos leva a diferenciarnos do resto dos primates, hai unha serie de características que resultan de especial utilidade para comprender como o ser humano foi evolucionando. Entre estes, destacan:

- **O bipedismo**, que libera as extremidades superiores para empregar ferramentas.
- **O polgar opoñible**, que permite manexar con precisión útiles e ferramentas.
- **O aparello fonador**, que permite o desenvolvemento da linguaxe.
- **O volume e a capacidade do cerebro**, que permiten o desenvolvemento de ideas complexas e da sociabilidade.

Do australopithecus ao homo sapiens

Atopamos distintas especies que permiten marcar a evolución do ser humano. Entre elas, destacamos:

- **O *australopithecus***. Apareceu hai 4 millóns de anos. É o primeiro homínido.
- **O *homo habilis***. Apareceu hai 2,5 millóns de anos. Fabricaba ferramentas de pedra.
- **O *homo erectus***. Apareceu hai 1,5 millóns de anos. Descubriu o uso do lume.
- **O *homo antecessor***. Apareceu hai 800.000 anos. Foi o primeiro en chegar a Europa.
- **O *homo de Neanderthal***. Apareceu hai 200.000 anos. Enterraba os seus mortos.
- **O *homo sapiens***. Apareceu hai 195.000 anos. É a especie da que descendemos.

A Prehistoria

É un longo período de tempo que abarca desde a aparición dos primeiros seres humanos ata o descubrimento da **escritura** (hai uns 5.000 anos, en torno ao 3.300 a.C.). Divídese en tres etapas fundamentais:

- **Paleolítico.** Vai desde hai 2,5 millóns de anos ata o hai uns 10.000 anos, coa invención da agricultura.
- **Neolítico.** Vai desde hai uns 10.000 anos ata o VI milenio a.C., coa fabricación dos primeiros obxectos de metal.
- **Idade dos Metais.** Vai desde o VI milenio a.C. ata o IV milenio a.C., coa invención da escritura.

O Paleolítico

Este é un longo período que vai desde a aparición das primeiras ferramentas de pedra ata a invención da agricultura. Podémolo dividir en:

- **Paleolítico inferior**, no que viviron os *australopithecus*, *homo habilis* e *homo erectus*.
- **Paleolítico medio**, no que o protagonista é o *home de Neanderthal*.
- **Paleolítico superior**, no que o homo sapiens inaugura a súa hexemonía.

Os nosos devanceiros enfrontáronse durante o Paleolítico a un clima era extremo: as **glaciacións**. A organización da súa sociedade presenta as seguintes características:

- A supervivencia estaba baseada nunha **economía depredadora**, consumían os recursos que podían extraer do medio, mediante a **caza** e a **recolección**.
- Eran **nómades**: desprazábanse dun sitio a outro, xa que ao andar á procura de alimentos non podían permanecer sempre no mesmo lugar.
- Os grupos eran por norma de **tamaño reducido**, inferior aos 50 individuos, e organizados en torno a lazos de parentesco. En ocasións, os grupos podían cooperar a través do **comercio** ou de partidas de caza conxuntas.
- Os **avances** estaban moi relacionados coas posibilidades de supervivencia. Aquí destacan:
 - O **lume**. Descuberto hai uns 500.000 anos.
 - O emprego de **novos materiais** e a mellora das **técnicas** de traballo. Pasaron de empregar pedra basta ao **sílex**, e descubrían máis tarde como traballar con óso e hasta.

En canto ás súas manifestacións culturais, atopamos:

- As **pinturas** máis antigas da humanidade (arte rupestre) atopámolas no interior de covas como a de **Altamira** e teñen una antigüidade duns 35000 anos. Presentan policromía, representan figuras de animais e procuran representar a realidade.
- **Esculturas** e **gravados**, arte moble. Aquí atopamos gravados sobre obxectos de uso común e unhas esculturas de pequeno tamaño denominadas **Venus**.
- **Instrumentos musicais**. Nos xacementos arqueolóxicos atopáronse instrumentos de percusión, zoadeiras, chifres, frautas etc.

É moi posible que exista unha conexión entre a arte, a música e as crenzas dos individuos da época, por exemplo en cuestións de ultratumba, de fertilidade ou de busca de controlar a fauna mediante rituais, pero na actualidade só contamos con teorías.

O Neolítico

A revolución neolítica ten lugar hai uns 10.000 no *crecente fértil*. Supón, a partir da invención da agricultura e da gandería, un dos cambios máis significativos na historia da humanidade. Na **agricultura**, as primeiras especies vexetais en cultivarse foron os cereais e os legumes; na **gandería**, os primeiros animais domesticados foron o can, o gando ovino, bovino e o cabalo.

A organización da sociedade **Neolítica** presenta as seguintes características:

- **O sedentarismo**. A humanidade pasou a asentarse cerca das terras de traballo.
- Apareceron a **división e especialización do traballo**, o cal levou a que na sociedade cobrasen peso os **artesáns**, xunto aos campesiños e gandeiros. Tamén levou apareceu o comercio, mediante o **troco**.
- Apareceron as primeiras diferenzas sociais, derivadas da invención da **propiedade privada**.
- Nos **avances**, destacan:
 - O emprego de novas técnicas de pedra puída.
 - A invención da **cerámica**.
 - A aparición dos primeiros **tecidos**.

En canto ás súas manifestacións culturais, atopamos:

- Na **pintura** cobra importancia a figura humana. Tende a ser esquemática, monocromática e a representar actividades da época.

- En **escultura** incorpórase a cerámica como novo material. Os ídolos femininos manteñen a súa importancia.
- Aparecen **necrópoles** preto das cidades, e nos enterramentos é habitual atopar pezas de **enxoval**.
- A **cerámica** en si convértese nun obxecto decorado e vencellado ás manifestacións artísticas.

A Idade dos Metais

O coñecemento do traballo dos metais comeza no VI milenio a.C. Esta é unha etapa que se subdivide en:

- **Idade do Cobre.** Comeza no VI milenio a.C.
- **Idade do Bronce.** Comeza no III milenio a.C.
- **Idade do Ferro.** Comeza no II milenio a.C.

Na organización da sociedade destas etapas temos as seguintes características:

- Os poboados aumentan o seu tamaño e convertéronse en pequenas cidades. Aparecen elementos defensivos, como torres e murallas.
- A sociedade vólvese máis complexa, aparecen **guerreiros**, **comerciantes** e **sacerdotes**. A importancia da guerra leva a que na cúspide social atopemos **xefes guerreiros**, e na base, **escravos**.
- No comercio intercambiábanse produtos a longa distancia, tales como cerámica, cereais, xoias, viño, aceite, adornos, sal etc.
- Nos avances da época atopamos:
 - **A roda.** Empregada no **torno de ceramista** e no **carro**.
 - **A vela.** Aplicada ás embarcacións fluviais.
 - O **arado**, o **regadío** e a construción de **canles**.

En canto á arte e ás manifestacións culturais, atopamos como novidade a construción de megálitos. Entre as súas manifestacións máis habituais hai:

- **Menhires.** Grandes pedras alongadas, espetadas verticalmente no chan.
- **Dolmens.** Enterramentos colectivos formados por pedras verticais e lousas horizontais.
- **Crómlech.** Círculos líticos formados pola agrupación de grandes pedras.

A Prehistoria na Península Ibérica

Este período abrangue na Península Ibérica desde a chegada do ser humano ao territorio (hai máis dun millón de anos) ata a aparición das primeiras testemuñas escritas (en torno ao 1.100 a.C.). Temos tres fases:

- **O Paleolítico.** Os restos máis antigos atópanse en Atapuerca, e son de hai 800.000 anos. En Galicia, atopamos presenza humana desde hai 300.000 anos. Na arte destacan as pinturas rupestres de Altamira e, en Galicia, as de Eirós e Valdavara.
- **O Neolítico.** Chega á península no 5.000 a.C., aproximadamente. En Galicia destaca a chegada do **megalitismo**, con monumentos como os dolmens de Dombate e Axeitos.
- **A Idade dos Metais.** Chega á península a comezos do II milenio a.C. Destacan a cultura de Los Millares e do Argar. En Galicia é un momento no que prolifera o traballo de metalúrxicos e ourives. É tamén o momento no que aparecen os **petróglicos**, como os de Campo Lameiro.

As primeiras civilizacións urbanas

No 3.300 a.C. pasamos da Prehistoria á Historia grazas á invención da escritura. Este invento está relacionado coa aparición dos primeiros reinos e a necesidade destes de tomar rexistro de leis, tratados comerciais, recadación de impostos etc.

Mesopotamia

Mesopotamia estaba situada entre os ríos Tigris e Éufrates, unha zona especialmente boa para a agricultura. Aquí, varios imperios iranse alternando no poder (sumerios, acadios, babilónicos, asirios) ata que no século VI a.C. os **persas** invaden a rexión.

A sociedade mesopotámica tiña as seguintes características:

- **Unha agricultura de base agrícola**, na que o comercio obtivo importantes avances.
- **Unha sociedade piramidal**, dividida en grupos privilexiados (aristocracia, sacerdotes e funcionarios) e non privilexiados. Neste último había poboación libre e escravos.
- **Achegou avances considerables:**
 - Destacaron en astronomía e matemáticas (calendario e sistema sesaxesimal).

- Crearon códigos de leis, sistemas de correo, a moeda, sistemas de pesos e medidas.
- Destacaron na construción grazas ao coñecemento do arco e da bóveda.

En canto á cultura mesopotámica e manifestacións artísticas:

- Eran **politeístas** e tiñan unha visión negativa da vida de ultratumba.
- Crearon o primeiro texto épico que coñecemos (**epopea de Gilgamesh**) e as bibliotecas.
- En arte destacaron na **escultura**, tanto exenta de figuras mitolóxicas e personaxes importantes, como no relevo, no cal narran escenas de tipo variado.

O antigo Exipto

A cultura exipcia vaise desenvolver no val formado polo río **Nilo**. A súa historia vai desde a unificación de varias cidades do val do Nilo, no IV milenio a.C., ata a súa conquista por parte do imperio romano no 31 a.C.

En canto aos trazos xerais do antigo Exipto, atopamos que:

- A maioría da poboación dedicábase á agricultura, onde os ritmos de traballo ían marcados polas enchentes do Nilo.
- A **sociedade** estaba fortemente xerarquizada: na cúspide achábase o **faraoón**, que era considerado un deus vivinte e tiña un poder absoluto. Entre os privilexiados estaba o sector a nobreza e os sacerdotes. Escribas e guerreiros formaban as clases medias. Por debaixo deles estaban comerciantes, artesáns e campesiños. E, finalmente, os escravos.
- En canto aos avances do antigo Exipto:
 - En **medicina** crearon os primeiros hospitais, realizaron operacións complexas e tiñan un amplo coñecemento da anatomía. Desenvolveron tamén a **alquimia** e crearon fármacos.
 - En matemáticas manexaron ecuacións, series xeométricas, fraccións e o sistema decimal.
 - En **arquitectura** empregaron os seus coñecementos de física e xeometría para levantar monumentos, como as **pirámides**.
 - En **astronomía** deseñaron calendarios solares, lunares e tamén reloxos de sol.

Sobre a súa cultura e manifestacións artísticas:

- A relixión exipcia era **politeísta**. Vinculaban os deuses a aspectos da natureza, e tamén crían nunha vida de ultratumba. Momificaban os mortos e construíanlles tumbas para o mantemento do cadáver.
- No campo das artes, Exipto estivo moi avanzado:
 - En arquitectura levantaron edificios de dimensións colosais (templos, pirámides).
 - En escultura fixeron obras colosais en pedra e pequenas estatuíñas en arxila que formaban parte do enxoval dos defuntos.
 - En pintura consérvanse imaxes que decoran as paredes das tumbas con vivas cores.

4. Actividades complementarias

As seguintes actividades propostas están especialmente dirixidas aos grupos presenciais, por unha cuestión de tempos dispoñibles, maiores posibilidades de organización de grupos de traballo e de dedicación de sesións a actividades tales como a exposición oral e o debate. Iso non debe ser óbice para que o profesorado que o considere oportuno empregue as seguintes propostas de cara a favorecer a formación dos grupos de ensino semipresencial tal e como considere axeitado.

S15. **Investigue sobre a vida de Charles Darwin e realice un breve informe (de aproximadamente 300 palabras) no que indique como transcorreu a súa vida, cal foi a súa importancia como científico e se as súas teorías foron aceptadas no seu tempo ou espertaron controversia. Expoña as súas conclusións na aula.**

Pode empregar as seguintes ligazóns como punto de referencia para construír o seu informe:

<https://www.biografiasyvidas.com/monografia/darwin/>

<https://sobrehistoria.com/charles-darwin/>

<http://www.elorigendelhombre.com/teoria%20de%20darwin.html>

S16. **Proposta de traballo en grupo: investigue os avances producidos durante a Prehistoria e realice unha exposición en formato multimedia acerca destes.**

Recoméndase empregar o seguinte esquema:

- **Traballo previo por parte da figura docente:**
 - Configuración do proxecto (tamaño dos grupos, roles necesarios nos mesmos, formatos que se empregarán para presentar as conclusións etc.)
 - Selección das ferramentas que poidan resultar axeitadas para a tarefa, tendo en conta aquelas ás que o alumnado poida ter acceso (programas, apps, recursos en liña etc.). Recoméndase dividir estas ferramentas entre aquelas que poidan resultar de utilidade para: **coordinar o grupo, investigar e organizar a información, confeccionar o proxecto e expoñer.**
 - Busca previa de información acerca do tema (xa sexa a través de Internet, a biblioteca do centro, ou outras bibliotecas próximas, museos arqueolóxicos ou xacementos nas inmediacións etc.) de tal xeito que resulte posible adiantarse aos problemas que o alumnado poida atopar e orientar así o grupo de cara a obter información valiosa en formatos diversos.

- Preparación do traballo:
 - Configuración do grupo (ou grupos) de traballo, distribución dos roles que se consideren axeitados para a realización da tarefa (p. ex.: coordinador, investigadores, redactores, oradores etc.) entre o alumnado, de tal xeito que todos os participantes teñan unha tarefa ou serie de tarefas claras desde o primeiro momento.
 - Delimitación do período e/ou culturas sobre os que versará a actividade.
 - Establecemento dun calendario para distribuír a carga de traballo e unha data límite para a finalización deste, de tal modo que o grupo poida organizar o tempo de traballo de forma práctica.
 - Selección das ferramentas que empregará o grupo e **explicación do funcionamento delas** en caso de ser necesario.
- Realización do traballo:
 - Comezo das tarefas de investigación, acuda ás fontes que poidan resultar de utilidade.
 - Se resultara posible, **recoméndase realizar unha visita a un xacemento prehistórico preto da localización ou museo arqueolóxico**, para coñecelo de primeira man e tomar contacto coas ferramentas e o modo de vida da Prehistoria.
 - Confección do proxecto en si, no cal empregue as ferramentas seleccionadas para tal efecto.
 - Ao longo de toda esta fase é fundamental que o grupo informe o seu profesor ou profesora daqueles problemas que vaia atopando, para poder darlles pronta solución e que o traballo poida avanzar malia os potenciais atrancos.
- Presentación das conclusións e valoración do proxecto:
 - Exposición nos formatos escollidos, xa sexa en forma de presentación, vídeo, *podcast*, exposición en forma de murais...
 - Debate acerca das conclusións obtidas e sobre o proceso de traballo en si.

5. Exercicios de autoavaliación

1. Indique a resposta correcta:

- Somos seres vivos, mamíferos e primates.
- Somos seres vivos, mamíferos e equinos.
- Somos seres vivos e mamíferos, pero non primates.
- Somos homínidos, que non son nin primates nin mamíferos.

2. Que científico expuxo por vez primeira a posibilidade da evolución das especies?

- Gregor Mendel.
- Albert Einstein.
- Charles Darwin.
- Madame Curie.

3. Que característica evolutiva do ser humano liberou as mans para facilitar o emprego de ferramentas?

- O bipedismo.
- O polgar opoñible.
- O aparello fonador.
- O volume do cranio.

4. Que especie do ser humano descubriu o lume?

- Os *australopithecus*.
- O *homo habilis*.
- O *homo erectus*.
- O *homo antecessor*.

5. Cal foi a primeira especie en enterrar os seus mortos?

- O *homo habilis*.
- O *homo erectus*.
- O *homo antecessor*.
- O home de Neandertal.

6. Que invento marca o comezo do Paleolítico?

- O lume.
- A agricultura.
- As primeiras ferramentas de metal.
- As primeiras ferramentas de pedra.

7. Onde podemos atopar algunhas das primeiras mostras de arte rupestre da humanidade?

- En Atapuerca.
- En Altamira.
- En Pompeia.
- No Cairo.

8. Onde se produce, por vez primeira, a revolución neolítica?

- Na Península Ibérica.
- No arquipélago de Xapón.
- No val do Indo.
- No crecente fértil.

9. Dentro do megalitismo, unha gran pedra alongada, espetada verticalmente no chan, é un...

- Menhir.
- Dolmen.
- Mámoa.
- Crómlech.

10. Os monumentos megalíticos de Axeitos, Dombate ou Domaio son...

- Menhires.
- Dolmens.
- Mámoas.
- Crómlech.

11. Que é o que comeza coa invención da escritura?

- O Paleolítico.
- O Neolítico.
- A Idade dos Metais.
- A Idade Antiga.

12. Cal dos seguintes é un edificio característico da cultura mesopotámica?

- Un cigurat.
- Un anfiteatro.
- Un rañaceos.
- Unhas termas.

13. Quen tiña o poder no antigo Exipto?

- Os sacerdotes.
- Os nobres.
- O faraón.
- Os campesiños.

14. Que soporte empregaban os antigos exipcios para escribir?

- Táboas de arxila.
- Papel.
- Pergamiño.
- Papiro.

15. No referente á relixión do antigo Exipto, cal das seguintes afirmacións **non** é certa?

- O faraón era considerado un deus.
- Crían nunha vida de ultratumba.
- Eran politeístas.
- Eran monoteístas.

6. Solucionario

6.1 Solucións das actividades propostas

S1. *Indique os principais trazos que debemos ter en conta para comprender a evolución humana e cales son as súas características.*

<ul style="list-style-type: none">▪ O bipedismo	<i>Capacidade de camiñar sobre os dous pes, sen necesidade de recorrer ás extremidades dianteiras. Isto permite: -Utilizar as mans en tarefas complexas. -Obter un campo de visión amplo para controlar o medio.</i>
<ul style="list-style-type: none">▪ O polgar oponible	<i>Outorga unha gran pericia coas mans. Permittiulle ao ser humano da prehistoria crear ferramentas avanzadas, roupa e construcións.</i>
<ul style="list-style-type: none">▪ O aparello fonador	<i>Permite a aparición dunha linguaxe ampla e rica, o cal constitúe á súa vez a capacidade de transmitir coñecementos.</i>
<ul style="list-style-type: none">▪ O volume do cerebro e a súa capacidade	<i>A evolución marca unha mellora na capacidade de toma de decisións e de elaborar plans complexos, así como no desenvolvemento da personalidade e da sociabilidade.</i>

S2. *Localice no apartado 2.1.2. os primeiros avances producidos polos seres humanos e indique coas súas palabras cal podería ser a súa importancia.*

<ul style="list-style-type: none">▪ O traballo da pedra	<i>Servía para fabricar ferramentas coas que adaptarse ao medio e facilitar a obtención de alimentos e recursos.</i>
<ul style="list-style-type: none">▪ O lume	<i>Permitía enfrontarse con maior facilidade ao clima, servía para quentarse, iluminarse na escuridade e asustar a potenciais depredadores.</i>
<ul style="list-style-type: none">▪ O emprego de peles	<i>Permitía sobrevivir en climas fríos, o cal facilitaría a expansión do ser humano por áreas con climas adversos.</i>
<ul style="list-style-type: none">▪ A linguaxe	<i>Servía para transmitir ideas e conceptos, o cal lle permitiría a transmisión de coñecementos dunha xeración a outra.</i>

S3. *Defina os seguintes termos. Lembre que existe un glosario ao final do tema.*

<ul style="list-style-type: none">▪ Paleolítico inferior	<i>Período que vai desde 2,5 millóns de anos atrás ata hai 120.000 anos. É a época na que viviron os australopithecus, o homo habilis e o homo erectus.</i>
<ul style="list-style-type: none">▪ Nómade	<i>Individuo ou grupo de individuos sen un lugar fixo de residencia. No paleolítico os seres humanos eran nómades por unha cuestión de supervivencia, ao esgotar os recursos nunha área ían cara outra.</i>
<ul style="list-style-type: none">▪ Arte rupestre	<i>Pintura sobre rocha, habitualmente situada no interior de covas. A arte rupestre aparece hai uns 35.000 anos, e un exemplo podémolo atopar nas covas de Altamira.</i>
<ul style="list-style-type: none">▪ Arte moble	<i>Arte que, polas súas dimensións, pode ser transportada dun lugar a outro. Por exemplo, as Venus paleolíticas.</i>
<ul style="list-style-type: none">▪ Venus paleolítica	<i>Peza de arte moble de dimensións reducidas que representa unha muller de peitos e cadeiras esaxerados. Existen interpretacións acerca de que podería ser un tipo de talismán ou estar relacionada con ritos de fertilidade.</i>

S4. *Explique os avances que se produciron durante o Paleolítico.*

Os **avances** estaban moi relacionados coas posibilidades de supervivencia. Aquí destacan:

O **lume**. Descuberto hai uns 500.000 anos, permitiu mellorar a dieta, enfrontarse ao clima e aos animais salvaxes, iluminar a noite e as covas, facilitar novas técnicas de caza, etc. Supuxo un cambio fundamental.

O emprego de **novos materiais** e a mellora das **técnicas** de traballo:

- As primeiras ferramentas de pedra eran croios atopados na natureza, tratados de forma basta. Isto permitía obter ferramentas tales como **martelos** ou **picos**.
- Posteriormente, comezou a empregarse o **silex**, que permitía obter pezas longas e afiadas, como **puntas** para fabricar frechas e lanzas, ou **raspadeiras** para limpar as peles.
- Co paso do tempo, comezaron a traballarse **hastas** e **ósos**, o cal permitiu obter obxectos finos e lixeiros para tarefas especializadas, tales como **agullas**, **arpóns** ou **anzois**.

S5. *Indique as relacións que poden existir entre as manifestacións culturais do Paleolítico e a aparición das primeiras crenzas.*

É moi posible que exista unha conexión entre a arte, a música e as crenzas dos individuos da época, pero na actualidade só contamos con teorías. Seguramente se preguntaban cuestións tales como por que se producían as estacións ou que eran as estrelas. Sabemos, por exemplo, que o home de Neanderthal foi o primeiro en enterrar os seus mortos, o cal indica unha preocupación relacionada co mundo de ultratumba. Igualmente, considérase que as Venus poderían ser algún tipo de talismán ou estar relacionadas con cultos á fertilidade. Sobre a arte rupestre, existen interpretacións que din que o obxectivo de pintar un animal sería o de obter poder sobre el e facilitar a caza, isto recibe o nome de "maxia simpática".

Todo isto é posible, pero resulta moi complicado afirmar calquera destas cuestións con total certeza.

S6. *Realice un esquema comparativo do Paleolítico e do Neolítico. Indique os trazos fundamentais da súa economía, sociedade, avances e manifestacións culturais.*

	Paleolítico	Neolítico
Economía	<ul style="list-style-type: none"> ▪ A supervivencia estaba baseada nunha economía depredadora, consumindo os recursos que podía extraer do medio: <ul style="list-style-type: none"> – Da recolección de froitos e raíces proviña unha parte esencial dos recursos. – A caza era unha actividade fundamental, xa que achegaba tanto alimento como materiais tales como a pel, tendóns ou ósos, que podían empregarse para facer novas ferramentas, roupa etc. – A pesca e as actividades de marisqueo comezaron máis tarde, nas beiras dos ríos e do mar. 	<ul style="list-style-type: none"> ▪ Apareceron a agricultura e mais a gandaría. Estes avances permitíronlles obter novos recursos: <ul style="list-style-type: none"> – Comezaron a cultivarse cereais e legumes. – Domesticáronse especies como o can, a ovella, a cabra, a vaca ou o cabalo. <p>A especialización do traballo permitiu a aparición das primeiras formas de comercio, a través do troco.</p>
Sociedade	<ul style="list-style-type: none"> ▪ Eran nómades. É dicir, desprazábanse dun sitio a outro, xa que ao andar á procura de alimentos non podían permanecer sempre no mesmo lugar. ▪ Os grupos eran por norma de tamaño 	<ul style="list-style-type: none"> ▪ Para poder cultivar a terra, a sociedade pasou de ser nómade a sedentaria, o que significa que se estableceu de forma permanente nun lugar. Isto levou á aparición dos primeiros poboados,

	<p>reducido, inferior aos 50 individuos, e organizados en torno a lazos de parentesco.</p>	<p>situados preto de fontes de auga doce (como os grandes ríos).</p> <ul style="list-style-type: none"> ▪ Apareceron as primeiras formas de división e especialización do traballo. Así, xunto aos campesiños e os gandeiros apareceron tamén os artesáns. ▪ O sedentarismo levou tamén a que a riqueza podía acumularse e almacenarse, o cal tivo como consecuencia principal que algúns individuos conseguiron amasar maiores cantidades de bens que outros. Isto dá comezo ás primeiras desigualdades sociais, xa que apareceu como novo concepto o da propiedade privada.
<p>Avances</p>	<ul style="list-style-type: none"> ▪ O lume. Descuberto hai uns 500.000 anos, permitiu mellorar a dieta, enfrontarse ao clima e aos animais salvaxes, iluminar a noite e as covas, facilitar novas técnicas de caza etc. Supuxo un cambio fundamental. ▪ O emprego de novos materiais e a mellora das técnicas de traballo: <ul style="list-style-type: none"> – As primeiras ferramentas de pedra eran croios atopados na natureza, tratados de forma basta. Isto permitía obter ferramentas tales como martelos ou picos. – Posteriormente, comezou a empregarse o sílex, que permitía obter pezas longas e afiadas, como puntas para fabricar frechas e lanzas, ou raspadeiras para limpar as peles. – Co paso do tempo, comezaron a traballarse hastas e ósos, o cal permitiu obter obxectos finos e lixeiros para tarefas especializadas, tales como agullas, arpóns ou anzois. 	<ul style="list-style-type: none"> ▪ Un avance considerable no emprego da pedra dará lugar a novas ferramentas vinculadas cos traballos agrícolas, tales como fouces ou muiños. A combinación de materiais, como a madeira, e micrólitos (pequenas pezas de pedra puída) vai permitir unha gran versatilidade na fabricación de útiles e ferramentas. ▪ Inventouse a cerámica, un novo material que vai resultar revolucionario pola súa utilidade, xa que a cerámica permitía fabricar pezas para almacenar bens e cocinar alimentos. ▪ Apareceron os primeiros tecidos, relacionados novamente coa agricultura e a gandaría: as primeiras fibras téxtiles serán de orixe vexetal (como o liño) ou animal (como a la). Para que isto fose posible, apareceron rudimentarios teares.
<p>Manifestacións culturais</p>	<ul style="list-style-type: none"> ▪ As pinturas máis antigas da humanidade atopámolos no interior de covas como a de Altamira e teñen una antigüidade duns 35.000 anos. Esta arte sobre as rochas é denominado arte rupestre, e ten as seguintes características: <ul style="list-style-type: none"> – Adoita representar figuras de animais. – As representacións buscan o realismo, procurando crear sensación de volume. – Podemos atopar policromía, múltiples cores obtidas da natureza. – O instrumental para levar a cabo estas pinturas era variado: desde a pintura coas propias mans a pinceis feitos con pelo de animais, e mesmo primitivos aerógrafos fabricados con cañas. ▪ Esculturas e gravados. En ambos os casos, as manifestacións que chegaron aos nosos días entran na categoría de arte moble. É dicir, arte que pode ser transportada (ao contrario que unha pintura rupestre). Aquí atopamos: <ul style="list-style-type: none"> – Gravados sobre rochas e ósos de 	<ul style="list-style-type: none"> ▪ Na pintura atopamos unha gran presenza da figura humana, realizando actividades que nos permitan obter información sobre como era a sociedade neolítica. <u>Por exemplo, na cova da Araña (Bicorp, Valencia) atopamos a representación da recollida do mel</u>. Outras características da pintura son: <ul style="list-style-type: none"> – As representacións son moi esquemáticas, sen volume. – Por norma son monocromáticas, empregan unha única cor. ▪ En escultura volvemos a atopar ídolos femininos como no Paleolítico, coa diferenza do emprego, xunto á pedra, de cerámica para a súa produción. ▪ A propia cerámica convértese nunha peza decorada segundo os gustos estéticos da época. Mediante punzóns, cunchas de moluscos e outros materiais vanlle imprimindo distintos motivos. ▪ Os enterramentos, situados preto dos enclaves, vólense máis complexos xerando auténticas necrópoles. É habitual atopar neles enxoval funerario, bens depositados na tumba do defunto e

	<p>animais, habitualmente obxectos de uso común tales como arpóns, propulsores, coitelos etc.</p> <ul style="list-style-type: none"> - Esculturas de pequeno tamaño feitas en diversos materiais e que representan mulleres de cadeiras e peitos desmesurados. Son as chamadas Venus paleolíticas. ▪ Instrumentos musicais. O interese pola música foi, sen lugar a dúbidas, algo que estaba nas mentes dos habitantes do Paleolítico. Xunto coas posibilidades da propia voz, nos xacementos arqueolóxicos atopáronse <u>instrumentos de percusión, zoadeiras, chifres, frautas etc.</u> 	vinculados á crenza na vida de ultratumba.
--	--	--

S7. *Busque información na rede ou na biblioteca do centro sobre Çatal Hüyük e realice un breve informe (entre 200 e 300 palabras) no que indique as características da cidade e como vivían os seus habitantes. Podes empregar páxinas web como as seguintes:*

<http://arqueoblog.com/catalhoyuk/>

<https://reydekish.com/2015/08/21/catal-huyuk/>

http://www.nationalgeographic.com.es/historia/grandes-reportajes/el-nacimiento-de-la-civilizacion_9526

Exemplo

Çatal Hüyük, no centro da actual Turquía, foi descuberta por James Mellart na década de 1950. Trátase dun poboamento de 13 hectáreas de superficie, e calcúlase que albergaba entre 5.000 e 7.000 habitantes. As casas eran rectangulares e bastante estandarizadas, e estaban unidas unhas a outras. Os habitantes de Çatal Hüyük fabricaban cerámica e a súa economía estaba diversificada, coa agricultura como base principal.

O aspecto máis rechamante de Çatal Hüyük é o das súas prácticas relixiosas. Por unha banda, atopáronse enterramentos coidadosamente dispostos baixo o chan das casas, indicio dunha preocupación polos defuntos. Ademais, parece que había edificios especificamente dedicados ao culto. Observouse que as paredes dalgunhas vivendas estaban decoradas con grupos de cabezas de animais como touros, xabaríns, voitres e denociñas, elaboradas a partir dos seus cranios. Tamén hai pinturas murais de grande interese, nas que se adiviñan formas de mans, touros, cervos, xabaris, onagros, lobos, osos e leóns; hai unha especialmente interesante na que se aprecian uns voitres devorando uns corpos humanos, algúns deles decapitados. Igualmente sorprendente é o achado de figuras femininas e símbolos de fecundidade como un peito modelado, o que suxeriu a existencia dun culto á «deusa nai». A pesar diso, non é seguro que esas casas de Çatal Hüyük fosen «santuarios» nin que houbera unha clase de «sacerdotes»; máis ben se trata dun culto doméstico.

Sen dúbida, Çatal Hüyük representa un salto cualitativo respecto dos asentamentos precedentes, pero cabe sinalar que aínda carece dos trazos que nos permitirían definilo como unha cidade. Nun momento dado o núcleo foi abandonado polos seus habitantes e no seu lugar xurdiron pequenos poboados na chaira circundante, como se Çatal Hüyük alcanzase o máximo crecemento posible cos recursos dispoñibles. Como escribe Charles Redman, Çatal Hüyük foi «un prematuro escintileo de esplendor e complexidade que tivo lugar con mil anos de antelación».

S8. *Defina os seguintes termos.*

▪ Roda	A roda. A súa primeira aplicación non foi para medios de transporte, senón para o torno de ceramista , o cal lle permitía fabricar pezas de cerámica regulares de forma máis rápida e eficiente. Posteriormente revolucionou o transporte ao aplicarlle ao carro .
▪ Vela	A vela. Invento da Idade dos Metais. O emprego da forza do vento nas embarcacións revolucionou o transporte e as principais rutas de navegación serían as dos grandes ríos.
▪ Menhir	Menhires. Mostra de arte megalítica. Son grandes pedras alongadas, espetadas verticalmente no chan. A súa funcionalidade non está actualmente clara, pois podían ter una finalidade relixiosa ou delimitadora.
▪ Crómlech	Crómlech. Mostra de arte megalítica. Fórmana círculos líticos formados pola agrupación de grandes pedras. Un dos exemplos máis coñecidos é o de Stonehenge . A súa función podería estar relacionada coa observación do ceo e co cálculo do comezo das estacións.
▪ Dolmen	Dolmens. Enterramentos megalíticos colectivos, formados por grandes pedras verticais e cubertos por lousas horizontais. Posteriormente cubríanse con terra e formaban montículos.

S9. *Localice información nun documento. Lea o seguinte artigo e conteste as preguntas expostas.*

http://www.nationalgeographic.com.es/historia/grandesreportajes/stonehenge_e_8857/1

▪ Cando se construíu Stonehenge?	A finais do Neolítico, cara ao 3100 a.C.
▪ Cal é o diámetro do seu círculo exterior?	30 metros.
▪ Canto tempo tardou en finalizarse a súa construción?	Máis de 1500 anos.
▪ Cales poderían ser as súas funcións, segundo o artigo?	Un lugar relacionado co culto ao sol. Un lugar de culto ancestral e peregrinación.

S10. *Localice un xacemento arqueolóxico da Prehistoria preto da súa localidade, ou ben unha peza da Prehistoria galega de interese nun museo preto da súa localización. Realice un breve informe (entre 200 e 300 palabras) no que figure a descrición do xacemento ou da peza e trazos da época ou cultura coa que se relacione.*

O casco de Leiro (museo arqueolóxico de San Antón, A Coruña)

Esta peza foi descuberta de maneira casual na praia de Corruncho dos Porcos, na parroquia de Leiro. Atopábase no interior dunha vasilla de barro, aínda que fóra de todo contexto arqueolóxico, o que dificultou a súa interpretación. A pesar diso, dada a súa fragilidade, refugouse a posibilidade de que fose un casco destinado á guerra, e considerouse que cumpriría, máis ben, unha función ritual. Está realizado en ouro e datouse no Bronce final.

En Galicia destaca o grande avance da metalurxia durante esta época, grazas tanto aos recursos minerais propios como ao establecemento de amplas rutas comerciais relacionadas cos metais. Como mostra do traballo dos **ourives** destaca o tesouro de **Caldas de Reis**. Nesta época aparecen tamén os **petróglifos**, gravados sobre pedra ou rocha ao ar libre. Sitúanse sobre todo nas rías e vales fluviais de Pontevedra, e destacan os de **Campo Lameiro, Mogor e Outeiro de Cogoludo**.

S11. *Defina os seguintes termos. Lembre que existe un glosario ao final da unidade.*

▪ Cigurat	Torre piramidal de chanzos cun santuario ou templo no seu cumio, e que facía tamén as veces de observatorio astronómico. Pertence á cultura mesopotámica.
▪ Cuneiforme	Unha das formas máis antigas de expresión escrita, realizada orixinalmente sobre arxila húmida e mediante un talo vexetal biselado en forma de cuña.
▪ Epopéa de Gilgamesh	A peza de literatura máis antiga da que temos rexistro. Pertence á cultura mesopotámica e trata a historia dun rei que quere acadar a inmortalidade.
▪ Código de Hammurabi	O primeiro código legal da historia da humanidade. Pertence á cultura mesopotámica.
▪ Cidade estado	Estado que soamente posúe unha cidade e un escaso territorio ao seu redor. Un exemplo actual sería a cidade do Vaticano.

S12. *Indique e explique os avances obtidos pola cultura mesopotámica.*

<p>Á parte da escrita, en Mesopotamia fixéronse achegas notables en diversos campos, algunhas aínda viventes:</p> <ul style="list-style-type: none"> – Iniciaron os primeiros estudos astronómicos e, baseándose neles, elaboraron un calendario de 12 meses e 360 días. Dividiron o tempo en horas, minutos e segundos. No campo das matemáticas, desenvolveron o sistema sesaxesimal. – Crearon o primeiro código de leis (código de Hammurabi). Inventaron os primeiros sistemas de correo, a moeda, e desenvolveron sistemas de pesos e medidas para facilitar o comercio. – Foron grandes construtores, empregaron o arco e a bóveda nos seus edificios, que construían con ladrillo e adobe.
--

S13. *Explique como se organizaba a sociedade exipcia.*

<p>A sociedade estaba fortemente xerarquizada:</p> <ul style="list-style-type: none"> ▪ Na cúspide achábase o faraón, que era considerado un deus vivinte. Concentraba todos os poderes nas súas mans, dado que non só gobernaba e ditaba as leis, senón que tamén era considerado dono das terras e decidía con que territorios era posible comerciar. ▪ A nobreza e os sacerdotes formaban un grupo privilexiado. Os primeiros eran familiares do faraón e gobernadores de provincias, e os sacerdotes encargáranse do control dos templos e das súas riquezas. ▪ Os escribas e os guerreiros atopáranse no que hoxe chamariamos clase media. Os primeiros encargábanse da administración e da xestión, e os guerreiros da defensa das fronteiras e da conquista de novos territorios. ▪ Comerciantes, artesáns e campesiños atopáranse nunha escala inferior e terían unha vida bastante máis dura que a dos anteriormente mencionados. ▪ Finalmente, estaban os escravos: estes eran fundamentalmente prisioneiros de guerra cunhas condicións de vida e de traballo extremas.

S14. *Indique os aspectos nos que destacou o antigo Exipto no campo das artes.*

<p>No campo das artes, Exipto estivo moi avanzado e foi unha grande influencia para as civilizacións posteriores, como a grega:</p> <ul style="list-style-type: none"> ▪ En arquitectura, malia non empregar o arco e a bóveda, conseguiron levantar edificios de dimensións colosais (templos, pirámides). ▪ En escultura fixeron obras colosais en pedra, que tiñan por obxectivo soportar o paso dos milenios, e pequenas estatuíñas en arxila que formaban parte do enxoval dos defuntos. ▪ En pintura chegaron a nós imaxes que decoran as paredes das tumbas, con vivas cores. Son pinturas de perspectiva xerárquica, nas que as persoas de maior importancia social aparecen cun maior tamaño.
--

6.2 Solucións das actividades complementarias

- S15. *Investigue sobre a vida de Charles Darwin e realice un breve informe (en aproximadamente 300 palabras) no que indique como transcorreu a súa vida, cal foi a súa importancia como científico e se as súas teorías foron aceptadas no seu tempo ou espertaron controversia. Expoña as súas conclusións na aula.*

Resposta libre. Recomendamos o emprego dunha grella para a avaliación dos traballos de investigación e as exposicións orais. Este pode ser un modelo:

	3	2	1	0
Investigación	Amplía a busca e engade novas fontes que ofrecen información de utilidade.	Emprega as fontes recomendadas e extrae axeitadamente a información.	Emprega as fontes recomendadas pero non consegue extraer axeitadamente a información	Non emprega as fontes recomendadas e/ou non consegue extraer información útil.
Realización das tarefas marcadas	Realiza todos os puntos marcados na tarefa cun resultado satisfactorio.	Realiza todos os puntos marcados na tarefa cun resultado mellorable.	Obvia algún dos puntos marcados na tarefa ou ben non consegue resultados á altura do esperado.	Non realiza as tarefas asignadas e obvia todos ou case todos os puntos marcados.
Corrección da expresión escrita	Sen erros, boa comunicación.	Algún erro menor e/ou problema expositivo.	Erros importantes e/ou problemas para comunicar ideas e conceptos.	Erros significativos para o nivel, dificultades claras para facerlle chegar a mensaxe ao receptor.
Exposición na aula	Sen erros, boa comunicación.	Algún erro menor e/ou problema expositivo.	Erros importantes e/ou problemas para comunicar ideas e conceptos.	Erros significativos para o nivel, dificultades claras para facer chegar a mensaxe ao receptor.
Avaliación	<p>Suficiente: 5-6 puntos sobre os 12 posibles.</p> <p>Ben: 7-8 puntos sobre os 12 posibles.</p> <p>Notable: 9-10 puntos sobre os 12 posibles.</p> <p>Sobresaliente 11-12 puntos sobre os 12 posibles.</p>			

- S16. *Proposta de traballo en grupo: investigue os avances producidos durante a Prehistoria e realice unha exposición en formato multimedia acerca dos mesmos.*

Resposta libre. Recomendamos o emprego dunha grella para a avaliación dos traballos de investigación e as exposicións orais. Este pode ser un modelo:

	3	2	1	0
Emprego de ferramentas TIC	Domina as ferramentas marcadas para a actividade, atopa funcionalidades nelas pola súa conta ou descobre ferramentas novas de utilidade para levar a cabo a tarefa. Axúdalle ao resto do grupo cando atopa dificultades.	Emprega correctamente as ferramentas asignadas para a resolución da tarefa aínda que pode atopar algunha dificultade ocasional. Axúdalle ao grupo cando lle resulta posible e acepta consellos doutros participantes.	Atopa dificultades pero continúa malia iso coas tarefas asignadas, acepta a axuda e consellos doutros participantes no grupo.	Non emprega as ferramentas ou négase a facer uso delas ao atopar dificultades. Ignora as ofertas de axuda para superar as dificultades atopadas.
Investigación e busca de información	Chega á información relevante pola súa conta e sen axuda externa.	Chega á información relevante, pero mediante orientación previa.	Obtén pezas soltas de información, pero o resultado é mellorable.	Non investiga nin atopa información útil.
Realización das tarefas asignadas	Cumpre por riba das expectativas coas tarefas asignadas. Axúdalle ao resto do grupo cando atopa dificultades.	Executa correctamente as tarefas asignadas.	Obvia parte dos seus cometidos, ou falla en parte ao levarlos a cabo.	Obvia os seus cometidos, incúmpreos, ou falla completamente ao levarlos a cabo.
Realización das tarefas asignadas	Cumpre por riba das expectativas coas tarefas asignadas. Axúdalle ao resto do grupo cando atopa dificultades.	Executa correctamente as tarefas asignadas.	Obvia parte dos seus cometidos, ou falla en parte ao levarlos a cabo.	Obvia os seus cometidos, incúmpreos, ou falla completamente ao levarlos a cabo.
Avaliación:	<p>Suficiente: 5-6 puntos sobre os 12 posibles. Ben: 7-8 puntos sobre os 12 posibles. Notable: 9-10 puntos sobre os 12 posibles. Sobresaliente 11-12 puntos sobre os 12 posibles.</p>			

6.3 Solucións dos exercicios de autoavaliación

1. Indique a resposta correcta:

- Somos seres vivos, mamíferos e primates.
- Somos seres vivos, mamíferos e equinos.
- Somos seres vivos e mamíferos, pero non primates.
- Somos homínidos, que non son nin primates nin mamíferos.

2. Que científico expuxo por vez primeira a posibilidade da evolución das especies?

- Gregor Mendel.
- Albert Einstein.
- Charles Darwin.
- Madame Curie.

3. Que característica evolutiva do ser humano liberou as mans para facilitar o emprego de ferramentas?

- O bipedismo.
- O polgar opoñible.
- O aparello fonador.
- O volume do cranio.

4. Que especie do ser humano descubriu o lume?

- Os *australopithecus*.
- O *homo habilis*.
- O *homo erectus*.
- O *homo antecessor*.

5. Cal foi a primeira especie en enterrar os seus mortos?

- O *homo habilis*.
- O *homo erectus*.
- O *homo antecessor*.
- O home de Neanderthal.

6. Que invento marca o comezo do Paleolítico?

- O lume.
- A agricultura.
- As primeiras ferramentas de metal.
- As primeiras ferramentas de pedra.

7. Onde podemos atopar algunhas das primeiras mostras de arte rupestre da humanidade?

- En Atapuerca.
- En Altamira.
- En Pompeia.
- No Cairo.

8. Onde se produce, por vez primeira, a revolución neolítica?

- Na Península Ibérica.
- No arquipélago de Xapón.
- No val do Indo.
- No crecente fértil.

9. Dentro do megalitismo, unha gran pedra alongada, espetada verticalmente no chan, é un...

- Menhir.
- Dolmen.
- Mámoa.
- Crómlech.

10. Os monumentos megalíticos de Axeitos, Dombate ou Domaio son...

- Menhires.
- Dolmens.
- Mámoas.
- Crómlech.

11. Que é o que comeza coa invención da escritura?

- O Paleolítico.
- O Neolítico.
- A Idade dos Metais.
- A Idade Antiga.

12. Cal dos seguintes é un edificio característico da cultura mesopotámica?

- Un cigurat.
- Un anfiteatro.
- Un rañaceos.
- Unhas termas.

13. Quen tiña o poder no antigo Exipto?

- Os sacerdotes.
- Os nobres.
- O faraón.
- Os campesiños.

14. Que soporte empregaban os antigos exipcios para escribir?

- Táboas de arxila.
- Papel.
- Pergamiño.
- Papiro.

15. No referente á relixión do antigo Exipto, cal das seguintes afirmacións **non** é certa?

- O faraón era considerado un deus.
- Crían nunha vida de ultratumba.
- Eran politeístas.
- Eran monoteístas.

7. Glosario

Para facilitar o estudo da unidade, achegamos a seguinte listaxe de termos, en orde alfabética. É recomendable que o alumnado o empregue para así evitar unha memorización baleira dos contidos e facilitar unha comprensión real da unidade.

A	▪ Adobe	É un ladrillo sen cocer, unha peza para construción feita dunha masa de barro (arxila e area), mesturado ás veces con palla, moldeada en forma de ladrillo e secada ao sol.
	▪ Aliaxe	Combinación de propiedades metálicas, composta por un ou máis elementos metálicos sólidos. O bronce ou o latón son exemplos de aliaxes.
C	▪ Cidade estado	Estado que soamente posúe unha cidade e un escaso territorio ao seu redor. Un exemplo actual sería a cidade do Vaticano.
	▪ Charles Darwin	Naturalista inglés, considerado un dos científicos máis influentes do século XIX, pai da teoría da evolución. A súa obra marca os inicios da consideración da bioloxía como ciencia.
	▪ Cuneiforme	Unha das formas máis antigas de expresión escrita, realizada orixinalmente sobre arxila húmida e mediante un talo vexetal biselado en forma de cuña.
D	▪ Exoval	Obxectos colocados co corpo dos mortos na súa tumba. Suxiren a crenza nalgunha forma de vida despois da morte, xa que polo xeral son bens persoais, provisións para facilitar o camiño do defunto na outra vida, ou ben ofrendas aos deuses. A maioría dos exovais son obxectos inorgánicos, tales como cerámica e utensilios de pedra e metal, pero existen probas de que tamén se colocaron obxectos orgánicos que se deterioraron desde que se colocaron nas tumbas.
G	▪ Glaciación	Período no cal a temperatura da Terra descende e os xeos apodéranse da superficie, chega a cubrir parte dos continentes.
H	▪ Hominidos	Familia de primates, na que se atopa o ser humano e os seus parentes próximos, orangutáns, gorilas, chimpancés e bonobos.
	▪ Hominización	Longo proceso evolutivo que levou a que os primeiros seres humanos, os nosos antecesoros, se diferenciásemos do resto dos primates . Este longo proceso acabará levando a aparición do ser humano actual: o <i>homo sapiens sapiens</i> .
M	▪ Metalurxia	O conxunto de técnicas necesarias para extraer os metais contidos nos minerais e transformalos.
N	▪ Necrópole	Lugar onde se atopan enterrados restos humanos pertencentes a culturas ou poboados anteriores á era actual.
O	▪ Ourivaría	A arte e técnica de facer obxectos artísticos con ouro, prata ou outros materiais preciosos.
P	▪ Papiro	É o nome que recibe o soporte de escritura elaborado a partir dunha planta acuática, moi común no río Nilo, en Exipto.
	▪ Petróglifo	Gravado sobre pedra ou rocha ao ar libre, de época prehistórica.
	▪ Primates	Orde dos mamíferos á que pertencen os seres humanos e os seus parentes máis próximos, como os monos e os grandes simios. Os membros deste grupo caracterízanse por contar con extremidades rematadas en cinco dedos.
	▪ Propulsor	Instrumento empregado como panca para arroxar a gran distancia dardos, lanzas e xavelinas.
R	▪ Raspadeira	Instrumento empregado para raspar os restos das peles, antes de curtirlas.
	▪ Relevo	É a técnica escultórica na que as formas modeladas ou talladas resaltan respecto dunha contorna plana. A diferenza das esculturas de vulto redondo (que se esculpen reproducindo o seu relevo ou profundidade natural), os relevos están integrados nun muro, xeralmente, ou en caso de ser arte mobiliaria, ao soporte que os enmarca.
	▪ Revolución	Cambio brusco nos ámbitos sociais, económicos, do pensamento e/ou políticos dunha sociedade. Un exemplo disto é a revolución neolítica.

S	▪ Sílex	Mineral que ten a capacidade de romper en lascas de bordes moi agudos. Foi empregado para a confección das primeiras ferramentas do ser humano.
T	▪ Troco	Acción de dar unha cousa e recibir outra a cambio, especialmente cando se trata dun intercambio de produtos sen que interveña o diñeiro.
Z	▪ Zoadeira	Instrumento musical feito con táboas de madeira, óso ou metal, unidas por unha corda e que se fan xirar ao redor do corpo do músico para producir un son modulado.

8. Bibliografía e recursos

Bibliografía

A presente bibliografía reflicte tanto aqueles materiais ao redor dos cales foi elaborada a unidade, como suxestións, que poden empregar o profesorado e o alumnado para afondar nos distintos puntos tratados nela.

- *Cairns, Trevor*. Los inicios de la civilización. 2012. Ed. Akal.
- VV.AA. Xeografía e Historia, serie descubre. 1º da ESO. 2015. Ed. Santillana
- *Fagan, Brian M.* Los setenta grandes inventos y descubrimientos del mundo antiguo. 2005. Ed. Blume.
- *Norwich, John Julius*. Las setenta grandes ciudades de la historia. 2010. Ed. Blume.
- *Scarre, Chris*. Las setenta maravillas del mundo antiguo. 2008. Ed. Blume.
- *Manley, Bill*. Los setenta grandes misterios del antiguo Egipto. 2008. Ed. Blume.
- *Ryan, Donald P.* El antiguo Egipto por cinco deben al día. 2013. Ed. Akal.
- VV.AA. Ciencia. La guía visual definitiva. 2010. Ed. Akal.
- *Barciela Garrido, Pilar e Rey Seara, Eusebio*. Xacementos arqueolóxicos de Galicia. 2000. Xerais.
- *Ascalone, Enrico*. Grandes civilizaciones. Mesopotamia. 2005. Ed. Mondadori.
- VV.AA. Historia. Tomo 1. Los primeros faraones. 2015. National Geographic.
- VV.AA. Historia. Tomo 2. El imperio egipcio. 2015. National Geographic.
- VV.AA. Historia. Tomo 3. El fin del antiguo Egipto. 2015. National Geographic.
- VV.AA. Historia. Tomo 4. Las civilizaciones de Mesopotamia. 2015. National Geographic.

Ligazóns de Internet

Ao igual que no caso da bibliografía, enlázanse a continuación páxinas e recursos que permiten afondar nos distintos puntos tratados ao longo da unidade, e facilitar tanto a comprensión dos contidos como a realización das actividades propostas.

- Biografía de Charles Darwin
- <http://www.biografiasyvidas.com/monografia/darwin/>

- A hominización
- <http://www.laguia2000.com/la-prehistoria/la-hominizacion>
- A evolución do ser humano
- [http://www.areaciencias.com/TUTORIALES/evolucion del hombre.htm](http://www.areaciencias.com/TUTORIALES/evolucion%20del%20hombre.htm)
- O Paleolítico
- <http://mihistoriauniversal.com/prehistoria/paleolitico/>
- A música no Paleolítico superior
- <http://www.temporamagazine.com/la-musica-en-el-paleolitico-superior/>
- A cova de Altamira
- http://museodealtamira.mcu.es/Prehistoria_y_Arte/la_cueva.html
- A Revolución Neolítica
- <https://www.caracteristicas.co/revolucion-neolitica/>
- Çatal Hüyük, un dos primeiros enclaves da humanidade
- <http://arqueoblog.com/catalhoyuk/>
- Os avances do Neolítico
- <http://acercatealassociales.blogspot.com.es/2012/06/el-neolitico-los-avances-tecnologicos.html>
- A Idade dos Metais
- <http://ntic.educacion.es/w3/eos/MaterialesEducativos/mem2001/huellas/origenes/metal/020metalurgia.htm>
- Stonehenge
- http://www.nationalgeographic.com.es/historia/grandes-reportajes/stonehenge_8857
- Pinturas rupestres en Galicia: Cova Eirós
- http://www.lavozdeg Galicia.es/noticia/lemos/2017/03/25/pinturas-rupestres-cova-eiros-antiguas-halladas-galicia/0003_201703M25C4991.htm
- A relixión en Mesopotamia
- <https://historiae2014.wordpress.com/2015/05/13/la-religion-en-mesopotamia/>
- A arte mesopotámica
- https://www.ecured.cu/Arte_de_Mesopotamia

- A relixión exipcia
- <https://sobrehistoria.com/la-religion-en-el-antiguo-egipto/>
- A arte exipcia
- <http://www.claseshistoria.com/bilingue/1eso/egypt/art-esp.html>

Outros recursos





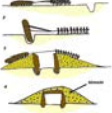








Para o estimular a curiosidade e facilitar o estudo do ámbito social, é recomendable o emprego de materiais diversos que poidan conter información relacionada cos contidos tratados. A esta fin, preséntase a continuación unha pequena escolla de documentais, películas, libros, videoxogos, aplicacións e banda deseñada que poidan resultar de interese ou inspiración.

- “*O clan do oso cavernario*”. Novela xa clásica de Jean M. Auel que narra o encontro entre o Homo Sapiens e o home de Neanderthal.
- “*Stone age*”. Xogo de taboleiro de 2 a 4 xogadores, baseado na xestión de recursos e a supervivencia, e situado durante o Paleolítico.
- “*The man from earth*”. Película de 2007 en clave de ciencia ficción na que unha das súas personaxes asegura ser un cromagnon de 14.000 anos de idade.
- “*La odisea de la especie*”. Documental de hora e media que mostra a evolución da humanidade ata chegar ao *homo sapiens*.
- “*Civilization*”. Serie de videoxogos sobre o avance das civilizacións humanas que comeza no Neolítico e chega ata os nosos días.
- “*7 wonders*”. Xogo de taboleiro de 2 a 7 xogadores, baseado na xestión de recursos e construción de grandes monumentos, situado na Prehistoria e na Idade Antiga.
- “*El secreto del escriba*”. Novela de Paolo Lanzotti que sitúa a súa acción na antiga Sumeria, tratando a investigación dunha serie de crimes.
- “*El asirio*”. Novela de Nicholas Guild, que sitúa a súa acción no contexto dunha violenta loita pola coroa da civilización asiria.
- “*Faraón*”. Película dirixida por Jerzy Kawalerowicz que trata as intrigas da corte no antigo Exipto.
- “*Predynastic Egypt*”. Videoxogo de 2016 que trata o nacemento da civilización exipcia e o seu desenvolvemento.

9. Anexo. Licenza de recursos

Licenzas de recursos utilizadas nesta unidade didáctica

RECURSO (1)	DATOS DO RECURSO (1)	RECURSO (2)	DATOS DO RECURSO (2)
 <p>RECURSO 1</p>	<ul style="list-style-type: none"> ▪ Autoría: anónimo ▪ Licenza: copyleft ▪ Procedencia: Wikimedia Commons 	 <p>RECURSO 2</p>	<ul style="list-style-type: none"> ▪ Autoría: Encyclopedia britannica ▪ Licenza: copyright ▪ Procedencia: britannica.com
 <p>RECURSO 3</p>	<ul style="list-style-type: none"> ▪ Autoría: Momotarou2012 ▪ Licenza: Creative Commons ▪ Procedencia: Wikimedia Commons 	 <p>RECURSO 4</p>	<ul style="list-style-type: none"> ▪ Autoría: Falconaumanni ▪ Licenza: Creative Commons ▪ Procedencia: Wikimedia Commons
 <p>RECURSO 5</p>	<ul style="list-style-type: none"> ▪ Autoría: Cicero Moraes ▪ Licenza: Creative Commons ▪ Procedencia: Wikimedia Commons 	 <p>RECURSO 6</p>	<ul style="list-style-type: none"> ▪ Autoría: Milena Guardiola ▪ Licenza: Creative Commons ▪ Procedencia: Wikimedia Commons
 <p>RECURSO 7</p>	<ul style="list-style-type: none"> ▪ Autoría: Tim Evanson ▪ Licenza: Creative Commons ▪ Procedencia: Wikimedia Commons 	 <p>RECURSO 8</p>	<ul style="list-style-type: none"> ▪ Autoría: F. Javier Peteiro Cruz ▪ Licenza: copyleft ▪ Procedencia: Timeline (readwritethink.org)
 <p>RECURSO 9</p>	<ul style="list-style-type: none"> ▪ Autoría: Ryulong ▪ Licenza: Creative Commons ▪ Procedencia: Wikimedia Commons 	 <p>RECURSO 10</p>	<ul style="list-style-type: none"> ▪ Autoría: José-Manuel Benito ▪ Licenza: Dominio Público ▪ Procedencia: Wikimedia Commons
 <p>RECURSO 11</p>	<ul style="list-style-type: none"> ▪ Autoría: Museo de Altamira ▪ Licenza: Creative Commons ▪ Procedencia: Wikimedia Commons 	 <p>RECURSO 12</p>	<ul style="list-style-type: none"> ▪ Autoría: Museo de Altamira ▪ Licenza: Creative Commons ▪ Procedencia: Wikimedia Commons
 <p>RECURSO 13</p>	<ul style="list-style-type: none"> ▪ Autoría: Klaus D. Peter ▪ Licenza: Creative Commons ▪ Procedencia: Wikimedia Commons 	 <p>RECURSO 14</p>	<ul style="list-style-type: none"> ▪ Autoría: Matthias Kabel ▪ Licenza: Creative Commons ▪ Procedencia: Wikimedia Commons
 <p>RECURSO 15</p>	<ul style="list-style-type: none"> ▪ Autoría: José-Manuel Benito ▪ Licenza: Creative Commons ▪ Procedencia: Wikimedia Commons 	 <p>RECURSO 16</p>	<ul style="list-style-type: none"> ▪ Autoría: Nafsadh ▪ Licenza: Creative Commons ▪ Procedencia: Wikimedia Commons

RECURSO (1)	DATOS DO RECURSO (1)	RECURSO (2)	DATOS DO RECURSO (2)
 RECURSO 17	<ul style="list-style-type: none"> Autoría: Georges Jansoone Licenza: Creative Commons Procedencia: Wikimedia Commons 	 RECURSO 18	<ul style="list-style-type: none"> Autoría: José-Manuel Benito Licenza: Dominio Público Procedencia: Wikimedia Commons
 RECURSO 19	<ul style="list-style-type: none"> Autoría: fr:Utilisateur:Achillea Licenza: GNU Procedencia: Wikimedia Commons 	 RECURSO 20	<ul style="list-style-type: none"> Autoría: Carina.mirasso Licenza: Creative Commons Procedencia: Wikimedia Commons
 RECURSO 21	<ul style="list-style-type: none"> Autoría: Ecemami Licenza: Creative Commons Procedencia: Wikimedia Commons 	 RECURSO 22	<ul style="list-style-type: none"> Autoría: Arturo Nikolai Licenza: Creative Commons Procedencia: Wikimedia Commons
 RECURSO 23	<ul style="list-style-type: none"> Autoría: P.Lameiro Licenza: Creative Commons Procedencia: Wikimedia Commons 	 RECURSO 24	<ul style="list-style-type: none"> Autoría: Dbachmann Licenza: Dominio público Procedencia: Wikimedia Commons
 RECURSO 25	<ul style="list-style-type: none"> Autoría: Isaac Buzo Licenza: Creative Commons Procedencia: www.isaacbuzo.com 	 RECURSO 26	<ul style="list-style-type: none"> Autoría: wikiwiyarou Licenza: Dominio público Procedencia: Wikimedia Commons
 RECURSO 27	<ul style="list-style-type: none"> Autoría: Capillon Licenza: Dominio público Procedencia: Wikimedia Commons 	 RECURSO 28	<ul style="list-style-type: none"> Autoría: NASA Licenza: Dominio público Procedencia: www.nasa.gov
 RECURSO 29	<ul style="list-style-type: none"> Autoría: Hamish2k Licenza: Creative Commons Procedencia: Wikimedia Commons 		